

### บทที่ 3

## การปฏิบัติตามมาตรการป้องกัน และแก้ไขผลกระทบสิ่งแวดล้อม

## บทที่ 3

# ผลการปฏิบัติตามมาตรการป้องกัน และแก้ไขผลกระทบสิ่งแวดล้อม

สำหรับผลการปฏิบัติตามมาตรการป้องกันและแก้ไขผลกระทบสิ่งแวดล้อมโรงแรม ชนาลัย โรแมนติก รีสอร์ท (Chanalai Romantica Resort) (ระยะดำเนินการ) ระหว่างเดือนมกราคม – ธันวาคม 2568 ดังตารางที่ 3-1 โดยครอบคลุมปัจจัยทางด้านสิ่งแวดล้อมที่สำคัญ คือ

- ❖ มาตรการทั่วไป
- ❖ ทรัพยากรทางกายภาพ
- ❖ ทรัพยากรทางชีวภาพ
- ❖ คุณค่าการใช้ประโยชน์ของมนุษย์
- ❖ คุณค่าต่อคุณภาพชีวิต

โครงการ : โรงแรม ชนาลัย โรแมนติก รีสอร์ท จำกัด  
เจ้าของโครงการ : บริษัท ชนาลัย โรแมนติก รีสอร์ท จำกัด  
ที่ตั้งโครงการ : 62 หมู่ที่ 2 ถนนกะตะ ตำบลกะรน อำเภอเมืองภูเก็ต จังหวัดภูเก็ต  
จัดทำรายงานโดย : บริษัท อันตามัน เอ็นไวรอนเมนทอล อินเตอร์เนชั่นแนล จำกัด  
ช่วงเวลาที่ยรายงาน : ระหว่างเดือนมกราคม-ธันวาคม 2568  
ประเภทโครงการ : โรงแรมหรือสถานที่พักตากอากาศตามกฎหมายว่าด้วยการควบคุมอาคารที่มีจำนวนห้องพักตั้งแต่ 80 ห้องขึ้นไป หรือมีพื้นที่ใช้สอยตั้งแต่ 4,000 ตารางเมตรขึ้นไป

ตารางที่ 3-1 ผลการปฏิบัติตามมาตรการป้องกันและแก้ไขผลกระทบสิ่งแวดล้อม โรงแรม ชนาลัย โรแมนติก รีสอร์ท (Chanalai Romantica Resort)

องค์ประกอบทางสิ่งแวดล้อม และคุณค่าต่างๆ	ผลกระทบต่อสิ่งแวดล้อมที่สำคัญ	มาตรการป้องกัน และแก้ไขผลกระทบสิ่งแวดล้อม	รายละเอียดการปฏิบัติตาม มาตรการ	ปัญหา/อุปสรรค การแก้ไข	เอกสาร อ้างอิง
<b>1.ทรัพยากรสิ่งแวดล้อมทางกายภาพ</b>					
<b>1.1 สภาพภูมิประเทศ</b>	การดำเนินการโครงการเป็นกิจการประเภทโรงแรม มีจำนวน 65 ห้องพักภายในโครงการประกอบด้วยอาคารจำนวน 3 อาคาร คือ อาคารห้องพัก 5 ชั้น และ 1 ชั้นใต้ดิน อาคารต้อนรับ 2 ชั้น และอาคารสระว่ายน้ำ โดยในระยะดำเนินการไม่ได้มีกิจกรรมที่ส่งผลกระทบต่อเปลี่ยนแปลงรูปลักษณ์แบบมีนัยสำคัญของลักษณะภูมิประเทศแต่อย่างใด	1) ปลูกหญ้าหรือพืชคลุมดินในพื้นที่โครงการ เพื่อป้องกันการชะล้างของหน้าดิน	- จัดให้มีการปลูกพืชหรือพืชคลุมดินภายในพื้นที่โรงแรม	-	รูปที่ 3-1
		2) จัดให้มีรั้วโดยรอบแนวเขตที่ดินของโครงการ สูงไม่น้อยกว่า 2 เมตร เพื่อป้องกันการพังทลายของดินถล่มสู่พื้นที่ข้างเคียง	- จัดให้มีรั้วคอนกรีตโดยรอบแนวเขตที่ดินของโรงแรม สูง 2 เมตร	-	รูปที่ 3-2

ตารางที่ 3-1 ผลการปฏิบัติตามมาตรการป้องกันและแก้ไขผลกระทบสิ่งแวดล้อม โรงแรม ชนาลัย โรแมนติก รีสอร์ท (Chanalai Romantica Resort)

องค์ประกอบทางสิ่งแวดล้อมและคุณค่าต่างๆ	ผลกระทบต่อสิ่งแวดล้อมที่สำคัญ	มาตรการป้องกันและแก้ไขผลกระทบสิ่งแวดล้อม	รายละเอียดการปฏิบัติตามมาตรการ	ปัญหาอุปสรรคการแก้ไข	เอกสารอ้างอิง
1.2 ธรณีวิทยาและการเกิดแผ่นดินไหว	ที่ตั้งโครงการมีลักษณะทางธรณีวิทยาเป็นหินยุคควอเทอร์นารี อยู่ในเขต 2ก มีระดับความรุนแรง V-VII เมอร์คัลลี คือ จะมีความรุนแรงที่ทำให้ทุกคนตกใจ สิ่งก่อสร้างที่ออกแบบไม่ดีปรากฏความเสียหาย โดยในเขตนี้ กรมทรัพยากรธรณีกำหนดว่ามีความเสี่ยงในการเกิดความเสียหายในระดับน้อยถึงปานกลาง นอกจากนี้ บริเวณพื้นที่โครงการไม่ได้อยู่ในบริเวณรอยเลื่อนแต่อย่างใด โดยอยู่ห่างจากแนวรอยเลื่อนที่ใกล้ที่สุดคือรอยเลื่อนคลองมะรุ่ย ซึ่งเป็นรอยเลื่อนที่วางตัวอยู่ในเขตจังหวัดสุราษฎร์ธานี กระบี่และพังงา มีความยาว 148 กิโลเมตร และการก่อสร้างอาคารของโครงการได้คำนวณการป้องกันแผ่นดินไหวของอาคารตามกฎหมาย กระทรวงกำหนดการรับน้ำหนัก ความต้านทาน ความคงทนของอาคาร และพื้นดินที่รองรับอาคารในการต้านทาน	1) จัดให้มีการซ้อมหนีภัยกรณีเกิดแผ่นดินไหว เพื่อให้ผู้พักอาศัยในอาคาร มีความตื่นตัวและปฏิบัติตนได้ถูกต้อง	- <u>ไม่ได้จัดให้มีการซ้อมหนีภัยกรณีเกิดแผ่นดินไหว</u> แต่มีการจัดทำแผนที่แสดงเส้นทางอพยพหนีไฟกรณีเกิดเหตุฉุกเฉินและเบอร์ติดต่อฉุกเฉินไว้บริเวณห้องพักและโถงทางเดินอาคาร ซึ่งหากเกิดแผ่นดินไหว จะมีการใช้เส้นทางอพยพเดียวกัน	หน่วยงานที่เกี่ยวข้องยังไม่มีแผนในการฝึกอพยพ	รูปที่ 3-3
		2) ภายหลังการเกิดแผ่นดินไหวต้องมีการปฏิบัติการสำรวจความเสียหายที่เกิดขึ้น เช่น การค้นหาช่วยชีวิต การเตรียมอุปกรณ์ช่วยเหลือ การพยาบาล สุขอนามัย อาหารน้ำ และเสื้อผ้า รวมทั้งต้องมีการซ่อมแซมบูรณะฟื้นฟูสิ่งก่อสร้างที่เสียหายและระบบสาธารณูปโภคที่เสียหายให้แล้วเสร็จ โดยเร็วที่สุด	- มีการจัดทำแผนอพยพหนีไฟ โดยกำหนดให้มีการตรวจสอบจำนวนพนักงานและผู้ใช้บริการโดยทีมดับเพลิง และส่งหน่วยค้นหาออกค้นหากรณีพนักงานและผู้ใช้บริการไม่ครบตามจำนวน ซึ่งหากเกิดแผ่นดินไหวจะมีใช้แผนปฏิบัติเช่นเดียวกัน	-	ภาคผนวก 5

ตารางที่ 3-1 ผลการปฏิบัติตามมาตรการป้องกันและแก้ไขผลกระทบสิ่งแวดล้อม โรงแรม ชนาลัย โรแมนติกกา รีสอร์ท (Chanalai Romantica Resort)

องค์ประกอบทางสิ่งแวดล้อมและคุณค่าต่างๆ	ผลกระทบต่อสิ่งแวดล้อมที่สำคัญ	มาตรการป้องกันและแก้ไขผลกระทบสิ่งแวดล้อม	รายละเอียดการปฏิบัติตามมาตรการ	ปัญหา/อุปสรรคการแก้ไข	เอกสารอ้างอิง
1.2 ธรณีวิทยาและการเกิดแผ่นดินไหว (ต่อ)	แรงสั่น สะเทือนของแผ่นดินไหว พ.ศ. 2550 ไว้แล้ว	3) ต้องจัดทำข้อควรปฏิบัติของผู้พักอาศัย ขณะเกิดแผ่นดินไหว ติดประกาศไว้ในบริเวณที่สามารถมองเห็นได้อย่างชัดเจน เช่น บริเวณโถงทางเดิน เพื่อให้ผู้พักอาศัยปฏิบัติตนได้อย่างถูกต้อง	- จัดให้มีป้ายติดประกาศ คู่มือขั้นตอนและวิธีการปฏิบัติกรณีเกิดเหตุเพลิงไหม้ ซึ่งหากเกิดแผ่นดินไหว จะมีการใช้วิธีการปฏิบัติเดียวกัน	-	รูปที่ 3-3
1.3 ทรัพยากรดินและการชะล้างพังทลายของดิน	โครงการจัดให้มีแนวรั้วกำแพงที่อยู่ล้อมรอบโรงแรม รวมทั้งยังมีต้นไม้ยืนต้น ไม้พุ่มและหญ้าปกคลุมดิน ซึ่งกระจายอยู่ตามบริเวณต่างๆของพื้นที่สีเขียวภายในโรงแรม ซึ่งสามารถช่วยป้องกันการพังทลายของดินได้	1) จัดให้มีรั้วโดยรอบแนวเขตที่ดินของโครงการสูงไม่น้อยกว่า 2 เมตร เพื่อป้องกันการพังทลายของดินลงสู่พื้นที่ข้างเคียง	- จัดให้มีรั้วคอนกรีตโดยรอบแนวเขตที่ดินของโรงแรมสูง 2 เมตร	-	รูปที่ 3-2
		2) จัดให้มีแนวรั้วกำแพง ล้อมรอบโครงการ รวมทั้งยังมีต้นไม้ยืนต้น ไม้พุ่มและหญ้าปกคลุมดิน	- จัดให้มีแนวรั้วกำแพงคอนกรีตล้อมรอบโรงแรม และมีไม้ยืนต้น ไม้พุ่ม และหญ้าปกคลุมดิน	-	รูปที่ 3-1 และรูปที่ 3-2
		3) รณรงค์และสร้างจิตสำนึกให้ผู้พักอาศัยช่วยกันดูแลรักษาพื้นที่สีเขียวของโครงการ	- จัดให้มีป้ายรณรงค์ให้ผู้พักอาศัยช่วยกันดูแลรักษาพื้นที่สีเขียวของโรงแรม	-	รูปที่ 3-1
		4) ดูแลระบบสาธารณูปโภคต่างๆ ของโครงการให้อยู่ในสภาพดีอยู่เสมอ เพื่อป้องกันการส่งผลกระทบต่อพืชพรรณที่ปลูกไว้ในโครงการ	- มีการดูแลระบบสาธารณูปโภคภายในโรงแรมเสมอ	-	รูปที่ 3-4

ตารางที่ 3-1 ผลการปฏิบัติตามมาตรการป้องกันและแก้ไขผลกระทบสิ่งแวดล้อม โรงแรม ชนาลัย โรแมนติกกา รีสอร์ท (Chanalai Romantica Resort)

องค์ประกอบทางสิ่งแวดล้อมและคุณค่าต่างๆ	ผลกระทบต่อสิ่งแวดล้อมที่สำคัญ	มาตรการป้องกันและแก้ไขผลกระทบสิ่งแวดล้อม	รายละเอียดการปฏิบัติตามมาตรการ	ปัญหา/อุปสรรคการแก้ไข	เอกสารอ้างอิง
1.3 ทรัพยากรดินและการชะล้างพังทลายของดิน (ต่อ)		5) หากมีการร้องเรียนจากผู้ที่ได้รับ ความเสียหายอันเกิดจากการดำเนินงานของโครงการ โครงการจะต้องรีบดำเนินการแก้ไข และชดเชยค่าเสียหายให้แก่ผู้ที่ได้รับความเดือดร้อนโดยเร็ว	- ปัจจุบันโรงแรมยังไม่มีข้อร้องเรียน	-	-
1.4 คุณภาพอากาศ	ในระยะดำเนินการผลกระทบที่จะเกิดขึ้นต่อคุณภาพอากาศมีน้อยมาก ทั้งนี้เนื่องจากกิจกรรมของโครงการมีวัตถุประสงค์เพื่อการพักอาศัยเป็นสำคัญ โครงการได้จัดเตรียมที่จอดรถยนต์ไว้ภายในโครงการจำนวน 1 คัน โดยเป็นที่จอดรถสำหรับผู้พิการ และที่จอดรถภายนอกโครงการ (พื้นที่เช่า) จำนวน 19 คัน ประกอบกับโครงการได้จัดเตรียมต้นไม้ที่เป็นไม้ยืนต้นในพื้นที่โครงการเพื่อเป็นแนวป้องกันและดูดซับมลพิษทางอากาศที่เกิดขึ้นจากการดำเนินโครงการได้ในเบื้องต้น จึงลดปัญหาการ	1) ควบคุมความเร็วของรถภายในโครงการ เช่น ป้ายจำกัดความเร็ว สันนูน เพื่อลดความเร็ว เพื่อไม่ให้เกิดการฟุ้งกระจายของฝุ่นละอองบนพื้นผิวถนน	- จัดให้มีป้ายจำกัดความเร็วบริเวณด้านหน้าพื้นที่โรงแรม	-	รูปที่ 3-6
		2) หมั่นดูแลรักษาความสะอาดบริเวณถนน พื้นที่ส่วนกลาง โดยอาจจะฉีดล้างถนนเป็นครั้งคราว	- จัดให้มีเจ้าหน้าที่คอยดูแลรักษาความสะอาดภายในพื้นที่โรงแรม	-	รูปที่ 3-8
		3) ประชาสัมพันธ์ไม่ให้มีการติดเครื่องยนต์ขณะจอดรถภายในพื้นที่โครงการ	- จัดให้มีเจ้าหน้าที่คอยกำชับผู้ที่มาใช้บริการให้ดับเครื่องยนต์ทุกครั้งเมื่อจอดรถ	-	รูปที่ 3-5
		4) กำหนดให้เจ้าหน้าที่รักษาความปลอดภัยคอยแจ้งเตือนให้ผู้ขับขึ้นดับเครื่องยนต์ทุกครั้งเมื่อจอดรถ			

ตารางที่ 3-1 ผลการปฏิบัติตามมาตรการป้องกันและแก้ไขผลกระทบสิ่งแวดล้อม โรงแรม ชนาลัย โรแมนติก รีสอร์ท (Chanalai Romantica Resort)

องค์ประกอบทางสิ่งแวดล้อม และคุณค่าต่างๆ	ผลกระทบต่อสิ่งแวดล้อมที่สำคัญ	มาตรการป้องกัน และแก้ไขผลกระทบสิ่งแวดล้อม	รายละเอียดการปฏิบัติตาม มาตรการ	ปัญหา/อุปสรรค การแก้ไข	เอกสาร อ้างอิง
1.4 คุณภาพอากาศ (ต่อ)	กระจายตัวของมลพิษที่จะเกิดขึ้นจากที่ จอดรถได้ในระดับหนึ่ง	5) จัดให้มีชนิดพันธุ์ไม้ต่างๆ บริเวณ พื้นที่สีเขียวของโครงการที่มีคุณภาพ กรองการฟุ้งกระจายของมลสารที่ ปล่อยออกจากรถยนต์ทั้งพันธุ์ไม้ ประเภทไม้ยืนต้นทรงสูง ไม้พุ่มให้ กลิ่นพุ่มหนา และกลุ่มไม้ทรงสูงใบ หนา เพื่อช่วยในการดูดซับ CO จาก ยานพาหนะและเป็นม่านกันการ ฟุ้งกระจายของฝุ่นละอองและมลสาร ตลอดจนการให้ร่มเงาที่มีผลด้านการ ช่วยคายอากาศให้แก่พื้นที่บริเวณ โดยรอบ	- จัดให้มีพื้นที่สีเขียวภายในพื้นที่ โรงแรมและจัดให้มีเจ้าหน้าที่ คอยดูแลรักษาต้นไม้ในพื้นที่สี เขียวให้มีสภาพสวยงาม	-	รูปที่ 3-1
		6) มีพื้นที่สีเขียวเพื่อเพิ่มปริมาณ O <sub>2</sub> ใน อากาศด้วยพันธุ์ไม้ยืนต้นใน โครงการ	- จัดให้มีพื้นที่สีเขียวภายในพื้นที่ โรงแรม	-	รูปที่ 3-1
		7) ติดตั้งป้ายเตือน “ห้ามติดเครื่อง ขณะจอดรถ” ในพื้นที่จอดรถของ อาคารและกำชับให้เจ้าหน้าที่ ควบคุมดูแลอย่างเคร่งครัด	- จัดให้มีป้าย “ห้ามติดเครื่องขณะ จอดรถ”	-	รูปที่ 3-6

ตารางที่ 3-1 ผลการปฏิบัติตามมาตรการป้องกันและแก้ไขผลกระทบสิ่งแวดล้อม โรงแรม ชนาลัย โรแมนติกกา รีสอร์ท (Chanalai Romantica Resort)

องค์ประกอบทางสิ่งแวดล้อม และคุณค่าต่างๆ	ผลกระทบต่อสิ่งแวดล้อมที่สำคัญ	มาตรการป้องกัน และแก้ไขผลกระทบสิ่งแวดล้อม	รายละเอียดการปฏิบัติตาม มาตรการ	ปัญหา/อุปสรรค การแก้ไข	เอกสาร อ้างอิง
1.4 คุณภาพอากาศ (ต่อ)		8) จัดระบบการจราจรภายในโครงการให้เหมาะสมกับสภาพการจราจรภายนอก และจัดให้มีเจ้าหน้าที่อำนวยความสะดวกบริเวณทางเข้า-ออกโครงการโดยเฉพาะในช่วงโมงเร่งด่วนเช้า-เย็น เพื่อลดการระบายมลสารในอากาศจากการจราจร	- จัดให้มีเจ้าหน้าที่คอยอำนวยความสะดวกบริเวณทางเข้า-ออกโรงแรม	-	รูปที่ 3-5
1.5 ระดับเสียง	โครงการจัดให้มีที่จอดรถยนต์จำนวน 20 คัน โดยเป็นที่จอดรถภายนอกโครงการจำนวน 19 คัน และที่จอดรถภายในโครงการ จำนวน 1 คัน จึงอาจก่อให้เกิดเสียงดังรบกวนหรือก่อให้เกิดความรำคาญต่อผู้พักอาศัยที่อยู่ในบริเวณใกล้เคียงโครงการ จากผลการคำนวณระดับเสียงจากรถยนต์ของโครงการ พบว่า ไม่เกินเกณฑ์มาตรฐานที่กำหนดแต่อย่างใด เมื่อนำมาเปรียบเทียบกับประกาศคณะกรรมการสิ่งแวดล้อมแห่งชาติ ฉบับที่ 15 (พ.ศ.	1) ประชาสัมพันธ์ไม่ให้มีการติดเครื่องยนต์ขณะจอดรถภายในพื้นที่โครงการ	- จัดให้มีป้าย “ห้ามติดเครื่องขณะจอดรถ”	-	รูปที่ 3-6
		2) กำหนดให้เจ้าหน้าที่รักษาความปลอดภัยคอยแจ้งเตือนให้ผู้ขับขี่รถยนต์ดับเครื่องยนต์ทุกครั้งเมื่อจอดรถ	- จัดให้มีเจ้าหน้าที่รักษาความปลอดภัยคอยอำนวยความสะดวกและกำชับผู้ที่มาใช้บริการให้ดับเครื่องยนต์ทุกครั้งเมื่อจอดรถ	-	รูปที่ 3-5
		3) ไม่ให้ผู้พักอาศัยทำกิจกรรมที่ส่งเสียงดังอันก่อให้เกิดความรำคาญแก่ผู้พักอาศัยในพื้นที่ข้างเคียง	- จัดให้มีป้ายเตือนให้ผู้ใช้บริการไม่ทำกิจกรรมที่ส่งเสียงดังอันก่อให้เกิดความรำคาญแก่ผู้พักอาศัยในพื้นที่ข้างเคียง	-	รูปที่ 3-7



ตารางที่ 3-1 ผลการปฏิบัติตามมาตรการป้องกันและแก้ไขผลกระทบสิ่งแวดล้อม โรงแรม ชนาลัย โรแมนติก รีสอร์ท (Chanalai Romantica Resort)

องค์ประกอบทางสิ่งแวดล้อมและคุณค่าต่างๆ	ผลกระทบต่อสิ่งแวดล้อมที่สำคัญ	มาตรการป้องกันและแก้ไขผลกระทบสิ่งแวดล้อม	รายละเอียดการปฏิบัติตามมาตรการ	ปัญหา/อุปสรรคการแก้ไข	เอกสารอ้างอิง
1.5 ระดับเสียง (ต่อ)	2540) เรื่องการกำหนดระดับเสียงโดยทั่วไป ซึ่งกำหนดไว้ต้องมีค่าไม่เกิน 70 dB(A)	4) ควบคุมความเร็วของการใช้รถในบริเวณพื้นที่ของโครงการ เช่น ติดป้ายจำกัดความเร็ว และทำสัญญาณลดความเร็วและช่วยลดระดับเสียงที่เกิดจากการแล่นของรถยนต์ลดลงไปด้วย	- จัดให้มีป้ายจำกัดความเร็วบริเวณด้านหน้าพื้นที่โรงแรม	-	รูปที่ 3-6
1.6 คุณภาพน้ำ	1) ประสิทธิภาพระบบบำบัดน้ำเสียน้ำเสียจากกิจกรรมภายในโครงการประมาณ 47.18 ลูกบาศก์เมตร/วัน โดยโครงการจัดให้มีถังดักไขมันจำนวน 1 ชุด ถังบำบัดน้ำเสียแบบเติมอากาศชนิดที่มีตัวกลางยึดเกาะ จำนวน 7 ชุด และถังบำบัดน้ำเสียรวมชนิดเติมอากาศเลี้ยงตะกอนเวียนกลับ จำนวน 1 ชุด เพื่อรองรับปริมาณน้ำเสียที่เกิดขึ้นจากอาคารต่างๆ ในโครงการโดยน้ำทิ้งที่ผ่านกระบวนการบำบัดแล้วจะถูกรวบรวมในบ่อเก็บน้ำทิ้ง จำนวน 1 บ่อ มีปริมาตร 5 ลูกบาศก์เมตร ซึ่งน้ำทิ้งที่ผ่านการบำบัดแล้วของโครงการนำไปรดน้ำต้นไม้และพื้นที่สีเขียวในโครงการ ส่วนที่เหลือจะระบายออกสู่ท่อระบายน้ำสาธารณะริม	1) ชนิดของระบบบำบัดน้ำเสียที่โครงการเลือกใช้ต้องมีค่าและเกณฑ์การออกแบบเป็นไปตามข้อกำหนด	- ติดตั้งระบบบำบัดน้ำเสียที่มีประสิทธิภาพในการบำบัดเป็นไปตามมาตรฐาน	-	รูปที่ 3-9
		2) ควบคุมคุณภาพน้ำทิ้งหลังผ่านการบำบัดให้คุณภาพอยู่ในมาตรฐานน้ำทิ้งจากอาคารตามประกาศกระทรวงทรัพยากรธรรมชาติและฯ พ.ศ.2548 เรื่องกำหนดมาตรฐานควบคุมการระบายน้ำทิ้งจากอาคารบางประเภทและบางขนาด ประกาศในราชกิจจานุเบกษาเล่มที่ 122 ตอนที่ 125 ง วันที่ 29 ธันวาคม 2548 จนมีคุณภาพน้ำทิ้งประเภท ข ซึ่งกำหนดให้มีค่าบีโอดีในน้ำทิ้งไม่เกิน 30 มิลลิกรัม/ลิตร ซึ่งเป็นไปตามประกาศฯ ดังกล่าวกำหนด	- มีการตรวจวัดคุณภาพน้ำทิ้งหลังผ่านระบบบำบัดน้ำเสียรวม โดยตรวจวัดทุกเดือนตลอดช่วงเปิดดำเนินการ	-	ภาคผนวก 6

ตารางที่ 3-1 ผลการปฏิบัติตามมาตรการป้องกันและแก้ไขผลกระทบสิ่งแวดล้อม โรงแรม ชนาลัย โรแมนติก รีสอร์ท (Chanalai Romantica Resort)

องค์ประกอบทางสิ่งแวดล้อม และคุณค่าต่างๆ	ผลกระทบต่อสิ่งแวดล้อมที่สำคัญ	มาตรการป้องกัน และแก้ไขผลกระทบสิ่งแวดล้อม	รายละเอียดการปฏิบัติตาม มาตรการ	ปัญหา/อุปสรรค การแก้ไข	เอกสาร อ้างอิง
1.6 คุณภาพน้ำ (ต่อ)	ถนนกะตะ เพื่อรวบรวมเข้าสู่ระบบบำบัดน้ำ เสียรวมของเทศบาลตำบลกะรนต่อไป	3) กำหนดให้มีการสูบน้ำทุกปีโดย ใช้บริการสูบน้ำจากบริษัท เอกชน	- จัดให้มีการสูบน้ำไปกำจัดทุก เดือน	-	ภาคผนวก 10
		4) จัดให้มีพนักงานตัดไขมันทุก 3 วัน เพื่อป้องกันการอุดตัน โดยนำไปตาก แห้งก่อนที่จะนำไปพักในห้องพักมูล ฝอยแห้งภายในห้องพักมูลฝอยรวม ของโครงการ	- จัดให้มีเจ้าหน้าที่คอยตัดไขมัน ทุกวัน	-	รูปที่ 3-10
		5) กำหนดให้ล้างบ่อดักไขมันทุก 6 เดือน	- จัดให้มีเจ้าหน้าที่ล้างบ่อดัก ไขมันทุก 6 เดือน	-	รูปที่ 3-10
		6) จัดให้มีเจ้าหน้าที่เทคนิคดูแลการ เดินระบบบำบัดน้ำเสียให้มี ประสิทธิภาพอยู่เสมอ	- จัดให้มีเจ้าหน้าที่เทคนิคดูแล การเดินระบบบำบัดน้ำเสีย ทุกเดือน	-	ภาคผนวก 7
		7) ติดตั้งมาตรวัดไฟฟ้าในส่วนของ ระบบบำบัดน้ำเสียแยกออกจาก ส่วนอื่นๆ	- จัดให้มีมิเตอร์ไฟฟ้าของระบบ บำบัดน้ำเสียแยกออกจากส่วน อื่นๆ	-	รูปที่ 3-9
		8) ก่อนมีการเข้าบำรุงรักษาระบบบำบัด น้ำเสีย จะมีการประชาสัมพันธ์โดยติด ป้ายประกาศแจ้งวันเข้าบำรุง รักษา บริเวณส่วนต้อนรับภายในอาคาร	- จัดให้มีตารางกำหนดระยะเวลา ในการซ่อมบำรุงระบบบำบัดน้ำ เสียบริเวณส่วนต้อนรับภายใน อาคาร	-	รูปที่ 3-9

ตารางที่ 3-1 ผลการปฏิบัติตามมาตรการป้องกันและแก้ไขผลกระทบสิ่งแวดล้อม โรงแรม ชนาลัย โรแมนติก รีสอร์ท (Chanalai Romantica Resort)

องค์ประกอบทางสิ่งแวดล้อม และคุณค่าต่างๆ	ผลกระทบต่อสิ่งแวดล้อมที่สำคัญ	มาตรการป้องกัน และแก้ไขผลกระทบสิ่งแวดล้อม	รายละเอียดการปฏิบัติตาม มาตรการ	ปัญหา/อุปสรรค การแก้ไข	เอกสาร อ้างอิง
1.6 คุณภาพน้ำ (ต่อ)		9) กำหนดช่วงเวลาเข้าบำรุงรักษาระบบบำบัดน้ำเสีย เวลา 14.00-16.00 น. ของวันจันทร์-วันศุกร์ เว้นวันหยุดเสาร์-อาทิตย์และวันหยุดนักขัตฤกษ์	- จัดให้มีตารางกำหนดระยะเวลาในการซ่อมบำรุงระบบบำบัดน้ำเสีย	-	ภาคผนวก 7
		10) จัดให้มีแผนกกัน และติดตั้งป้ายแจ้งเตือนขณะเข้าบำรุงรักษาระบบบำบัดน้ำเสีย	- จัดให้มีตารางกำหนดระยะเวลาในการซ่อมบำรุงระบบบำบัดน้ำเสียบริเวณส่วนต้อนรับภายในอาคาร	-	รูปที่ 3-9
2. ทรัพยากรชีวภาพ					
2.1 ทรัพยากรชีวภาพบนบก	การดำเนินโครงการมีการฟื้นฟูพื้นที่ว่างบางส่วนให้เป็นพื้นที่สีเขียว โดยการปลูกไม้ดอก ไม้ประดับ เพื่อตกแต่งและสร้างความร่มรื่นให้โครงการและเพื่อให้เกิดความกลมกลืนกับสภาพพื้นที่ข้างเคียง ซึ่งไม้ดอกไม้ประดับที่ปลูกไว้ดังกล่าว จะสามารถ เป็นแหล่งที่อยู่อาศัยของสัตว์ขนาดเล็กได้ซึ่งจะเป็นการเพิ่มพื้นที่สีเขียว และพื้นที่อยู่อาศัยของสิ่งมีชีวิตได้ในระดับหนึ่ง โดยพันธุ์ไม้ที่ปลูกภายในโครงการจะ	1) บำรุง ดูแลรักษาต้นไม้ และพื้นที่สีเขียวภายในโครงการให้อยู่ในสภาพดีอยู่เสมอ	- จัดให้มีพื้นที่สีเขียวภายในพื้นที่โรงแรมและจัดให้มีเจ้าหน้าที่คอยดูแลรักษาให้มีสภาพที่สวยงามเสมอ	-	รูปที่ 3-1
		2) รมรงค์และสร้างจิตสำนึกให้ผู้พักอาศัยช่วยกันดูแลรักษาพื้นที่สีเขียวของโครงการ	- จัดให้มีป้ายรณรงค์ให้ผู้พักอาศัยช่วยกันดูแลรักษาพื้นที่สีเขียวของโรงแรม	-	รูปที่ 3-1

ตารางที่ 3-1 ผลการปฏิบัติตามมาตรการป้องกันและแก้ไขผลกระทบสิ่งแวดล้อม โรงแรม ชนาลัย โรแมนติกกา รีสอร์ท (Chanalai Romantica Resort)

องค์ประกอบทางสิ่งแวดล้อม และคุณค่าต่างๆ	ผลกระทบต่อสิ่งแวดล้อมที่สำคัญ	มาตรการป้องกัน และแก้ไขผลกระทบสิ่งแวดล้อม	รายละเอียดการปฏิบัติตาม มาตรการ	ปัญหา/อุปสรรค การแก้ไข	เอกสาร อ้างอิง
2.1 ทรัพยากรชีวภาพ บนบก (ต่อ)	เป็นชนิดที่สามารถพบเห็นได้โดยทั่วไป ซึ่งเป็นพืชเขตร้อนและพันธุ์ไม้พื้นเมือง ตกแต่งอาคารที่มีลักษณะเป็นทั้งไม้พุ่ม และพืชคลุมดินทั่วไป ซึ่งนอกจากจะเพิ่มความร่มรื่นแล้ว ยังช่วยเพิ่มความสวยงามอีกด้วย	3) ดูแลระบบสาธารณูปโภคต่างๆ ของโครงการให้อยู่ในสภาพดีอยู่เสมอ เพื่อป้องกันการส่งผลกระทบต่อพืชพรรณที่ปลูกไว้ในโครงการ	- ดูแลระบบสาธารณูปโภคต่างๆ ของโรงแรมให้อยู่ในสภาพดีอยู่เสมอ	-	รูปที่ 3-4
		4) ในบริเวณที่เป็นสนามหญ้า ต้องมีการปักป้ายห้ามเดินลัดสนามหรือห้ามจอดรถ	- ไม่ได้จัดให้มีการปักป้ายห้ามเดินลัดสนามหรือห้ามจอดรถเนื่องจากสนามหญ้าหรือพื้นที่สีเขียวของโรงแรมจะมีแนวรั้วกั้นอยู่ ผู้ใช้บริการจึงไม่สามารถเดินลัดสนามได้	-	รูปที่ 3-1 และ รูปที่ 3-2
2.2 ทรัพยากรชีวภาพใน น้ำ	แหล่งน้ำจืดที่อยู่ในรัศมี 1 กิโลเมตร จากโครงการ คือ คลองสาธารณประโยชน์ ซึ่งมีลักษณะเป็นคลองที่มีแนวกำแพงกันตลอดแนวทั้งสองข้าง ตั้งอยู่ด้านทิศเหนือของที่ตั้งโครงการ มีระยะห่างจากพื้นที่โครงการประมาณ 998.70 เมตร สำหรับระบบนิเวศของคลองสาธารณประโยชน์ สัตว์น้ำที่พบ ได้แก่ ปลาไนล์ ปลาช่อน และปลาตะเพียนทั้งนี้ ในระยะดำเนินการน้ำที่ผ่านกระบวนการบำบัดแล้วจะถูกรวบรวมในบ่อเก็บน้ำทิ้ง จำนวน 1 บ่อ มี	1) ชนิดของระบบบำบัดน้ำเสียที่โครงการเลือกใช้ต้องมีค่าและเกณฑ์การออกแบบเป็นไปตามข้อกำหนด	- ติดตั้งระบบบำบัดน้ำเสียที่มีประสิทธิภาพในการบำบัดเป็นไปตามมาตรฐาน	-	รูปที่ 3-9
		2) ห้ามไม่ให้มีการปล่อยน้ำทิ้งที่ไม่ผ่านการบำบัดปล่อยออกสู่ภายนอกโครงการ	- ทำการตรวจสอบคุณภาพน้ำทิ้งทุกเดือน ตลอดระยะดำเนินการก่อนปล่อยออกนอกโรงแรม	-	ภาคผนวก 6
		3) โครงการต้องมีระบบบำบัดน้ำเสียที่สามารถบำบัดน้ำเสียได้ตามมาตรฐานน้ำทิ้ง	- ติดตั้งระบบบำบัดน้ำเสียที่มีประสิทธิภาพในการบำบัดเป็นไปตามมาตรฐาน	-	รูปที่ 3-9
		4) ติดตั้งถังบำบัดน้ำเสียสำเร็จรูปบำบัดน้ำเสียจากโครงการ			

ตารางที่ 3-1 ผลการปฏิบัติตามมาตรการป้องกันและแก้ไขผลกระทบสิ่งแวดล้อม โรงแรม ชนาลัย โรแมนติก รีสอร์ท (Chanalai Romantica Resort)

องค์ประกอบทางสิ่งแวดล้อมและคุณค่าต่างๆ	ผลกระทบต่อสิ่งแวดล้อมที่สำคัญ	มาตรการป้องกันและแก้ไขผลกระทบสิ่งแวดล้อม	รายละเอียดการปฏิบัติตามมาตรการ	ปัญหา/อุปสรรคการแก้ไข	เอกสารอ้างอิง
2.2 ทรัพยากรชีวภาพในน้ำ (ต่อ)	ปริมาตร 5 ลูกบาศก์เมตร ซึ่งน้ำทิ้งที่ผ่านการบำบัดแล้วของโครงการจะนำไปรดน้ำต้นไม้และพื้นที่สีเขียวในโครงการ ส่วนที่เหลือจะระบายออกสู่ท่อระบายน้ำสาธารณะริมถนนกะตะเพื่อรวบรวมเข้าสู่ระบบบำบัดน้ำเสียรวมของเทศบาลตำบลกะรนต่อไป	5) ประชาสัมพันธ์ให้ผู้พักอาศัยในโครงการมีการท่องเที่ยวในเชิงอนุรักษ์ โดยจัดทำเป็นเอกสารแนะนำการท่องเที่ยว แจกฟรีไว้บริเวณโถงต้อนรับ และในห้องพักเป็นต้น	- จัดให้มีแบบประชาสัมพันธ์เกี่ยวกับการท่องเที่ยวไว้บริเวณส่วนต้อนรับ	-	รูปที่ 3-11
3. คุณค่าการใช้ประโยชน์ของมนุษย์					
3.1 การใช้ไฟฟ้า	โครงการมีความต้องการใช้ไฟฟ้าประมาณ 463,814.40 VA หรือคิดเป็น 286.70 kVA โดยจะเชื่อมต่อสายส่งแรงสูงจากการไฟฟ้า ขนาด 33 kV เป็นการติดตั้งแบบพาดเสาไฟเข้าสู่หม้อแปลงในโครงการชนิด Oil Type ขนาด 315 kVA จำนวน 1 ชุด และเพื่อแปลงไฟฟ้า 33 kV / 400-230 V จากนั้นหม้อแปลงจะจ่ายไฟฟ้าให้กับอาคาร โดยเปลี่ยนการติดตั้งสายไฟฟ้าไปยังแผงจ่ายไฟฟ้าหลัก (Main Distribution Board, MDB) ซึ่งตั้งอยู่บริเวณภายในห้องงานระบบไฟฟ้าเพื่อกระจายไฟฟ้าไปยังอาคารต่างๆ	1) โครงการจะพิจารณาติดตั้งไฟฟ้าเพื่อให้แสงสว่างตลอดแนวรั้วโดยไม่กระทบกับผู้อยู่อาศัยภายในโครงการ	- จัดให้มีการติดตั้งหลอดไฟบริเวณแนวรั้วของโรงแรม	-	รูปที่ 3-2
		2) โครงการได้ติดตั้งหม้อแปลงไฟฟ้าบริเวณด้านหน้าอาคารโดยไม่ติดกับบ้านพักอาศัย	- ติดตั้งหม้อแปลงไฟฟ้าอยู่บริเวณชั้นหลังคาของพื้นที่ร้านอาหารซึ่งไม่ติดกับบ้านพักอาศัย	-	รูปที่ 3-12
		3) รณรงค์ให้ผู้พักอาศัยในโครงการมีกิจวัตรประจำวันและพฤติกรรมในการประหยัดไฟฟ้า ดังนี้ - ปิดสวิตซ์ไฟ และเครื่องใช้ไฟฟ้าทุกชนิดเมื่อเลิกใช้งาน สร้างให้เป็นนิสัยในการดับไฟทุกครั้งที่ออกจากห้อง	- จัดให้มีการติดป้ายรณรงค์ให้ผู้พักอาศัยและพนักงานของโรงแรมช่วยกันประหยัดไฟฟ้า	-	รูปที่ 3-13

ตารางที่ 3-1 ผลการปฏิบัติตามมาตรการป้องกันและแก้ไขผลกระทบสิ่งแวดล้อม โรงแรม ชนาลัย โรแมนติก รีสอร์ท (Chanalai Romantica Resort)

องค์ประกอบทางสิ่งแวดล้อม และคุณค่าต่างๆ	ผลกระทบต่อสิ่งแวดล้อมที่สำคัญ	มาตรการป้องกัน และแก้ไขผลกระทบสิ่งแวดล้อม	รายละเอียดการปฏิบัติตาม มาตรการ	ปัญหา/อุปสรรค การแก้ไข	เอกสาร อ้างอิง
3.1 การใช้ไฟฟ้า (ต่อ)	ต่อไป ส่วนกรณีไฟฟ้าปกติขัดข้องทาง โครงการจัดให้มีเครื่องกำเนิดไฟฟ้า สำรอง (Generator) ขนาด 100 kVA จำนวน 1 ชุด สามารถจ่ายไฟฟ้าสำรอง ได้นานไม่เกิน 8 ชั่วโมง เพื่อจ่ายไฟฟ้าใน ส่วนที่จำเป็นต้องการใช้ไฟฟ้าสำรอง	- เลือกซื้อเครื่องใช้ไฟฟ้าที่ได้ มาตรฐาน หากมีอุปกรณ์ไฟฟ้าเบอร์ 5 ต้องเลือกใช้เบอร์ 5	- เลือกใช้เครื่องใช้ไฟฟ้าที่มีฉลาก ประหยัดไฟเบอร์ 5	-	รูปที่ 3-14
		- ปิดเครื่องปรับอากาศทุกครั้งที่ไม่ อยู่ในห้องเกิน 1 ชั่วโมง และ 30 นาที สำหรับเครื่องปรับอากาศ เบอร์ 5	- เลือกใช้เครื่องใช้ไฟฟ้าที่มีฉลาก ประหยัดไฟเบอร์ 5 และจะปิด เครื่องปรับอากาศทุกครั้งที่จะไม่ อยู่ในห้องเกิน 30 นาที	-	รูปที่ 3-14
		- หมั่นทำความสะอาดแผ่นกรอง อากาศของเครื่องปรับอากาศ บ่อยๆ เพื่อลดการทำงานของ เครื่องปรับอากาศ	- จัดให้มีเจ้าหน้าที่ทำความสะอาด แผ่นกรองอากาศของ เครื่องปรับอากาศทุก 1 เดือน	-	รูปที่ 3-15
		- ตั้งอุณหภูมิเครื่องปรับอากาศที่ 25 องศาเซลเซียส ทั้งนี้ อุณหภูมิ ที่เพิ่มขึ้น 1 องศา ต้องใช้พลังงาน เพิ่มขึ้นร้อยละ 5-10	- มีการตั้งอุณหภูมิเครื่องปรับ อากาศที่ 25 องศาเซลเซียส	-	รูปที่ 3-15
		- ลดและหลีกเลี่ยงการเก็บเอกสาร หรือวัสดุอื่นใดที่ไม่จำเป็นต้องใช้ งานในห้องที่มีเครื่องปรับอากาศ เพื่อลดการสูญเสียและใช้พลังงาน ในการปรับอากาศภายในอาคาร	- จัดเก็บเอกสารทั้งหมดที่ฝ่าย บัญชีส่วนกลางสำหรับในห้องที่ มีการติดตั้งเครื่องปรับอากาศ จะหลีกเลี่ยงการเก็บเอกสาร หรือวัสดุอื่นใดที่ไม่จำเป็นต้อง ใช้งาน	-	รูปที่ 3-44

ตารางที่ 3-1 ผลการปฏิบัติตามมาตรการป้องกันและแก้ไขผลกระทบสิ่งแวดล้อม โรงแรม ชนาลัย โรแมนติก รีสอร์ท (Chanalai Romantica Resort)

องค์ประกอบทางสิ่งแวดล้อม และคุณค่าต่างๆ	ผลกระทบต่อสิ่งแวดล้อมที่สำคัญ	มาตรการป้องกัน และแก้ไขผลกระทบสิ่งแวดล้อม	รายละเอียดการปฏิบัติตาม มาตรการ	ปัญหา/อุปสรรค การแก้ไข	เอกสาร อ้างอิง
3.1 การใช้ไฟฟ้า (ต่อ)		- ไม่ปล่อยให้มีความเย็นรั่วไหลจาก ห้องที่ติดตั้งเครื่องปรับอากาศ ตรวจสอบและอุดรอย รั่วตามผนัง ฝ้าเพดาน ประตูช่องแสง และปิด ประตูห้องทุกครั้งที่เปิดเครื่อง ปรับอากาศ	- จัดให้มีเจ้าหน้าที่ตรวจสอบ เครื่องปรับอากาศและอุดรอยรั่ว ตามผนัง ฝ้าเพดาน ประตูช่อง แสงเป็นประจำทุก 1 เดือน	-	รูปที่ 3-15
		4) ใช้มู่ลี่กันสาดป้องกันแสงแดดส่อง กระทบตัวอาคารและบุฉนวนกัน ความร้อนตามหลังคาและฝ้าผนังเพื่อ ไม่ให้เครื่องปรับอากาศทำงานหนัก เกินไป เพื่อลดการสูญเสียพลังงาน จากการถ่ายเทความร้อนเข้าภายใน อาคาร	- จัดให้มีการติดตั้งผ้าม่านภายใน ห้องพักทุกห้อง		รูปที่ 3-16
		5) หลอดไฟภายในโครงการ จะเลือกใช้ หลอด LED ทั้งหมด เพื่อเป็นการลด การใช้ประหยัดพลังงานไฟฟ้า	- เลือกใช้หลอดไฟ LED	-	รูปที่ 3-17



ตารางที่ 3-1 ผลการปฏิบัติตามมาตรการป้องกันและแก้ไขผลกระทบสิ่งแวดล้อม โรงแรม ชนาลัย โรแมนติก รีสอร์ท (Chanalai Romantica Resort)

องค์ประกอบทางสิ่งแวดล้อม และคุณค่าต่างๆ	ผลกระทบต่อสิ่งแวดล้อมที่สำคัญ	มาตรการป้องกัน และแก้ไขผลกระทบสิ่งแวดล้อม	รายละเอียดการปฏิบัติตาม มาตรการ	ปัญหา/อุปสรรค การแก้ไข	เอกสาร อ้างอิง
3.2 การใช้น้ำ	(ก) แหล่งน้ำใช้และปริมาณน้ำใช้ โครงการใช้น้ำบาดาลเป็นแหล่งน้ำใช้หลัก และใช้น้ำซื้อจากเอกชนเป็นแหล่งน้ำใช้สำรอง โครงการมีปริมาณน้ำใช้รวมทั้งสิ้น 60.50 ลูกบาศก์เมตร/วัน โดยน้ำบาดาลและน้ำซื้อจากเอกชนจะเข้าสู่ถึงเก็บน้ำใต้ดินซึ่งอยู่บริเวณอาคารห้องพักเพื่อนำไปเก็บไว้ในถังเก็บน้ำดิบ ปริมาตร 50 ลูกบาศก์เมตร จากนั้นเข้าสู่ระบบปรับปรุงคุณภาพน้ำ และเข้าสู่ถังเก็บน้ำดี 1 ปริมาตร 50 ลูกบาศก์เมตร จากนั้นสูบน้ำด้วยเครื่องสูบน้ำแรงดัน จำนวน 2 ชุด เข้าสู่ถังเก็บน้ำดี 2 ปริมาตร 80 ลูกบาศก์เมตร เป็นถังเก็บน้ำใต้ดินอยู่บริเวณอาคารต้อนรับ เพื่อสูบน้ำไปยังส่วนต่างๆของแต่ละอาคารต่อไป ซึ่งสามารถสำรองน้ำใช้ในโครงการได้มากกว่า 2 วัน	1) จัดให้มีการสำรองน้ำใช้ในโครงการเท่ากับ 180 ลูกบาศก์เมตร เพื่อการอุปโภค บริโภค	- จัดให้มีถังสำรองน้ำใช้อยู่ชั้นใต้ดินของโรงแรม โดยมีความจุรวมทั้งหมด 150 ลูกบาศก์เมตร โดยเป็น บ่อเก็บน้ำดิบ 50 ลูกบาศก์เมตร จำนวน 2 บ่อ และ บ่อเก็บน้ำดี 50 ลูกบาศก์เมตร จำนวน 1 บ่อ	-	-
		2) ติดป้ายรณรงค์การใช้น้ำหรือไฟฟ้าอย่างประหยัด บริเวณจุดที่สังเกตได้ง่าย เช่น ป้ายอักษร แผ่นป้ายประชาสัมพันธ์ หรือแผ่นพับประชาสัมพันธ์	- จัดให้มีการติดตั้งป้ายรณรงค์ให้ผู้พักอาศัยและพนักงานช่วยกันประหยัดไฟและประหยัดน้ำ	-	รูปที่ 3-13 และ รูปที่ 3-18
		3) จัดให้มีเจ้าหน้าที่โครงการตรวจสอบการรั่วไหลของน้ำบริเวณพื้นที่ใช้สอยส่วนกลางอย่างสม่ำเสมอ	- จัดให้มีเจ้าหน้าที่โรงแรมตรวจสอบการรั่วไหลของน้ำทุก 1 เดือน	-	รูปที่ 3-19
		4) รณรงค์และให้คำแนะนำวิธีการประหยัดพลังงานแก่ผู้พักอาศัยภายในโครงการ ได้แก่ - ใช้น้ำอย่างประหยัด และตรวจสอบการรั่วไหลของน้ำภายในห้องพักเพื่อลดการสูญเสีย	- จัดให้มีการติดตั้งป้ายรณรงค์ให้ผู้ใช้บริการและพนักงานช่วยกันประหยัดน้ำ	-	รูปที่ 3-18



ตารางที่ 3-1 ผลการปฏิบัติตามมาตรการป้องกันและแก้ไขผลกระทบสิ่งแวดล้อม โรงแรม ชนาลัย โรแมนติก รีสอร์ท (Chanalai Romantica Resort)

องค์ประกอบทางสิ่งแวดล้อม และคุณค่าต่างๆ	ผลกระทบต่อสิ่งแวดล้อมที่สำคัญ	มาตรการป้องกัน และแก้ไขผลกระทบสิ่งแวดล้อม	รายละเอียดการปฏิบัติตาม มาตรการ	ปัญหา/อุปสรรค การแก้ไข	เอกสาร อ้างอิง
3.2 การใช้น้ำ (ต่อ)		- ปิดน้ำเวลาล้างหน้า แปรงฟัน โกนหนวด และถูสบู่ตอนอาบน้ำ	- จัดให้มีการติดตั้งป้ายณรงค์ให้ ผู้ให้บริการช่วยกันประหยัดน้ำ	-	รูปที่ 3-18
		- ใช้สบู่เหลวแทนสบู่ก้อนเวลาล้าง มือ เพราะการใช้สบู่ก้อนล้างมือจะ ใช้เวลามากกว่าการใช้สบู่เหลว และการใช้สบู่เหลวที่ไม่เข้มข้นจะ ใช้น้ำน้อยกว่าการล้างมือด้วยสบู่ ก้อน	- จัดให้มีสบู่เหลวภายในห้องน้ำ ของห้องพักและพื้นที่ส่วนกลาง	-	รูปที่ 3-20
		- ตรวจสอบท่อน้ำรั่วภายในห้องน้ำ และส่วนชักล้างด้วยการปิดก๊อก น้ำทุกตัวภายในห้องน้ำและส่วน ชักล้างหลังจากที่ทุกคนเข้านอน	- จัดให้มีเจ้าหน้าที่ตรวจสอบท่อ น้ำและก๊อกน้ำเป็นประจำทุก 1 เดือน	-	รูปที่ 3-21
		- ใช้ Sprinkler หรือฝักบัวรดน้ำ ต้นไม้แทนการฉีดน้ำด้วยสายยาง	- ใช้สายยางในการรดน้ำต้นไม้ เนื่องจากสามารถควบคุมการ ฟุ้งกระจายของน้ำได้	-	รูปที่ 3-1
		- ล้างพืชผักและผลไม้ในอ่างหรือ ภาชนะที่มีการกักเก็บน้ำไว้ เพียงพอ เพราะการล้างด้วยน้ำที่ ไหลจากก๊อกน้ำโดยตรง จะใช้น้ำ มากกว่าการล้างด้วยน้ำที่บรรจุ ไว้	- จัดให้มีการล้างพืชผักและผลไม้ ในภาชนะที่มีการกักเก็บน้ำไว้ เพียงพอ	-	-

ตารางที่ 3-1 ผลการปฏิบัติตามมาตรการป้องกันและแก้ไขผลกระทบสิ่งแวดล้อม โรงแรม ชนาลัย โรแมนติก รีสอร์ท (Chanalai Romantica Resort)

องค์ประกอบทางสิ่งแวดล้อม และคุณค่าต่างๆ	ผลกระทบต่อสิ่งแวดล้อมที่สำคัญ	มาตรการป้องกัน และแก้ไขผลกระทบสิ่งแวดล้อม	รายละเอียดการปฏิบัติตาม มาตรการ	ปัญหา/อุปสรรค การแก้ไข	เอกสาร อ้างอิง
3.2 การใช้น้ำ (ต่อ)		- ตรวจสอบชักโครกว่ามีจุกรั่วซึม โดยลงหยดสีผสมอาหารลงใน ถังพักน้ำแล้วสังเกตดูที่คอห่าน หากมีน้ำสีลงมาโดยที่ไม่ได้กดชัก โครกแสดงว่ามีการรั่วซึมของชัก โครก	- จัดให้มีเจ้าหน้าที่ตรวจสอบ จุกรั่วซึมของชักโครกเป็น ประจำ	-	-
		- ไม่ใช้สายยางและเปิดน้ำไหล ตลอดเวลาในขณะที่ล้างรถ	- รถรับส่งของโรงแรมจะใช้ ร่วมกันภายในเครื่องของโรงแรม ซึ่งไม่ได้จอดค้างอยู่ที่โรงแรม	-	-
		- ไม่ล้างรถบ่อยครั้งจนเกินไป เพราะนอกจากจะมีความ สิ้นเปลืองน้ำแล้ว ยังทำให้เกิด สนิม		-	-
		5) จัดให้มีเจ้าหน้าที่คอยดูแลรักษาระบบ เส้นท่อสำหรับส่งน้ำให้อยู่ในสภาพดี อยู่เสมอ หากพบว่าชำรุด เสียหายให้ ทำการซ่อมแซมทันที	- จัดให้มีเจ้าหน้าที่คอยดูแลรักษา ระบบเส้นท่อสำหรับส่งน้ำให้อยู่ ในสภาพดีอยู่เสมอ	-	-
		6) ล้างทำความสะอาดถังสำรองน้ำใช้ ทุก 6 เดือน	- จัดให้มีเจ้าหน้าที่ล้างทำความสะอาดถังสำรองน้ำใช้ทุก 6 เดือน	-	รูปที่ 3-4

ตารางที่ 3-1 ผลการปฏิบัติตามมาตรการป้องกันและแก้ไขผลกระทบสิ่งแวดล้อม โรงแรม ชนาลัย โรแมนติกवा रिゾート (Chanalai Romantica Resort)

องค์ประกอบทางสิ่งแวดล้อม และคุณค่าต่างๆ	ผลกระทบต่อสิ่งแวดล้อมที่สำคัญ	มาตรการป้องกัน และแก้ไขผลกระทบสิ่งแวดล้อม	รายละเอียดการปฏิบัติตาม มาตรการ	ปัญหา/อุปสรรค การแก้ไข	เอกสาร อ้างอิง
3.2 การใช้น้ำ (ต่อ)		7) ก่อนมีการเข้าบำรุงรักษาถังเก็บน้ำใต้ดิน จะมีการประชาสัมพันธ์โดยติดป้ายประกาศแจ้งวันเข้าบำรุงรักษาบริเวณส่วนต้อนรับภายในอาคาร	- จัดให้มีป้ายประกาศแจ้งวันเข้าบำรุงรักษาถังเก็บน้ำใต้ดินบริเวณส่วนต้อนรับ	-	รูปที่ 3-4
		8) กำหนดช่วงเวลาเข้าบำรุงรักษาระบบ เวลา 14.00-16.00 น. ของวันจันทร์- วันศุกร์ เว้นวันหยุดเสาร์-อาทิตย์และวันหยุดนักขัตฤกษ์	- กำหนดเวลาเข้าบำรุงรักษาถังเก็บน้ำของวันจันทร์-วันศุกร์ในเดือนพฤษภาคมและเดือนมิถุนายน	-	ภาคผนวก 8
		9) จัดให้มีการติดตั้งป้ายแจ้งเตือนขณะเข้าบำรุงรักษาถังเก็บน้ำใต้ดิน	- จัดให้มีป้ายแจ้งเตือนขณะเข้าบำรุงรักษาถังเก็บน้ำใต้ดิน	-	รูปที่ 3-22
3.3 การระบายน้ำ	<p>- ก่อนพัฒนาโครงการ สภาพพื้นที่เดิมเป็นพื้นที่ดินแน่น จากการคำนวณหาอัตราการไหลนองของน้ำฝนก่อนพัฒนา (<math>Q_{ก่อน}</math>) พบว่า มีอัตราการไหลที่ 0.0214 ลูกบาศก์เมตร/วินาที</p> <p>- หลังพัฒนาโครงการ สภาพพื้นที่เป็นพื้นที่มีหลังคาปกคลุมและบางส่วนเป็นพื้นที่คอนกรีต รวมทั้งพื้นที่สีเขียว จากการคำนวณหาอัตราการไหลนองของน้ำฝนหลังพัฒนา (<math>Q_{หลัง}</math>) พบว่า มีอัตราการไหลที่ 0.0442 ลูกบาศก์เมตร/วินาที</p>	1) ติดตั้งตะแกรงดักมูลฝอยและจัดให้มีการลอกบ่อตกขยะทุกเดือน	- จัดให้มีเจ้าหน้าที่ชุดลอกท่อระบายน้ำทุก 1 เดือน	-	รูปที่ 3-23
		2) ควบคุมการระบายน้ำหลังพัฒนาไม่ให้เกินก่อนพัฒนาโครงการ	- จัดให้มีบ่อหน่วงน้ำของโรงระมอยู่บริเวณชั้นใต้ดิน โดยน้ำที่ผ่านการบำบัดแล้วจะปล่อยสู่ท่อระบายน้ำสาธารณะริมถนนทางหลวงแผ่นดินหมายเลข 4030 (ถนนกะตะ) ด้านหน้าโรงระมต่อไป	-	-
		3) ก่อสร้างบ่อหน่วงน้ำฝน จำนวน 1 บ่อ ปริมาตร 84 ลูกบาศก์เมตร เพื่อรองรับและเก็บกักน้ำฝนภายในพื้นที่โครงการไว้ในช่วงระยะเวลาหนึ่งก่อนเข้าสู่บ่อพักน้ำ และระบายออกสู่ท่อระบายน้ำสาธารณะริมถนนกะตะ		-	-

ตารางที่ 3-1 ผลการปฏิบัติตามมาตรการป้องกันและแก้ไขผลกระทบสิ่งแวดล้อม โรงแรม ชนาลัย โรแมนติกกา รีสอร์ท (Chanalai Romantica Resort)

องค์ประกอบทางสิ่งแวดล้อม และคุณค่าต่างๆ	ผลกระทบต่อสิ่งแวดล้อมที่สำคัญ	มาตรการป้องกัน และแก้ไขผลกระทบสิ่งแวดล้อม	รายละเอียดการปฏิบัติตาม มาตรการ	ปัญหา/อุปสรรค การแก้ไข	เอกสาร อ้างอิง
3.3 การระบายน้ำ (ต่อ)	- ปริมาณน้ำส่วนที่เหลือในปริมาณ สูงสุดในช่วงเวลา 3 ชั่วโมง เนื่องจาก โครงการมีการระบายน้ำฝนจากบ่อหน่วย น้ำออกอยู่เสมอ โดยมีอัตราการระบาย น้ำ เท่ากับ 0.0214 ลูกบาศก์เมตร/วินาที ซึ่งเป็นอัตราการไหลที่ไม่เกินอัตราการ การระบายน้ำก่อนพัฒนา โดยจากการ คำนวณ พบว่า ในช่วงเวลา 3 ชั่วโมง มี ปริมาณน้ำสะสมสูงสุด ที่ช่วงเวลานาทีที่ 100 โดยมีปริมาณน้ำสะสมอยู่ในบ่อ หน่วยน้ำ 70.16 ลูกบาศก์เมตร ดังนั้น โครงการจึงได้ออกแบบให้มีบ่อหน่วยน้ำฝน จำนวน 1 บ่อ ปริมาตร 84.00 ลูกบาศก์ เมตร ซึ่งเป็นบ่อหน่วยน้ำแบบปิด โดยบ่อ หน่วยน้ำดังกล่าว มีความเพียงพอที่จะเก็บ กักน้ำฝนส่วนเกินก่อนที่จะระบายออก นอกพื้นที่โครงการ และควบคุมอัตราการ ระบายน้ำไม่ให้เกินอัตราการระบายน้ำเดิม ก่อนพัฒนาโครงการ โดยวิธี การควบคุม อัตราการระบายน้ำออกนั้น โครงการ ควบคุมด้วยเครื่องสูบน้ำ เพื่อให้มีอัตรา	4) โครงการต้องมีระบบบำบัดน้ำเสียที่ สามารถบำบัดน้ำเสียได้ตาม มาตรฐานน้ำทิ้งของอาคารประเภท ข (โรงแรมที่มีจำนวนห้องสำหรับใช้เป็น ห้องพักรวมกันทุกชั้นของอาคาร หรือกลุ่มของอาคารตั้งแต่ 60 ห้อง แต่ไม่ถึง 200 ห้อง) ซึ่งกำหนดให้มีค่า บีโอดีในน้ำทิ้งไม่เกิน 30 มิลลิกรัม/ ลิตร สารแขวนลอยต้องไม่เกิน 40 มิลลิกรัม/ลิตร	- มีการตรวจวัดคุณภาพน้ำทิ้งทุก เดือนตามมาตรฐานน้ำทิ้งของ อาคารประเภท ข (โรงแรมที่มี จำนวนห้องสำหรับใช้เป็นห้อง พักรวมกันทุกชั้นของอาคาร หรือกลุ่มของอาคารตั้งแต่ 60 ห้อง แต่ไม่ถึง 200 ห้อง)	-	ภาคผนวก 6
		5) จัดเตรียมเครื่องสูบน้ำ สำหรับสูบ ระบายน้ำออกจากบ่อหน่วยน้ำของ โครงการให้มีความพร้อมอยู่เสมอ โดยจะต้องมีอย่างน้อย 2 เครื่อง	- จัดให้มีเครื่องสูบน้ำ สำหรับสูบ ระบายน้ำออกจากบ่อหน่วยน้ำ ของโรงแรมให้มีความพร้อมอยู่ เสมอ จำนวน 2 เครื่อง	-	-
		6) จัดให้มีการขุดลอก ถัดล้างทำความสะอาด ภายในรางระบายน้ำ (Gutter) ภายในโครงการอย่างสม่ำเสมอ เพื่อให้น้ำไหลได้อย่างสะดวก	- จัดให้มีการขุดลอก ถัดล้างทำ ความสะอาดภายในรางระบายน้ำ ภายในโรงแรมทุก 1 เดือน	-	รูปที่ 3-23
		7) จัดให้มีที่ระบายน้ำ เพื่อระบายน้ำ จากรางระบายน้ำฝน ลงสู่บ่อหน่วยน้ำ ก่อนจะสูบระบายออกไป	- จัดให้มีที่ระบายน้ำภายใน โรงแรม	-	รูปที่ 3-24

ตารางที่ 3-1 ผลการปฏิบัติตามมาตรการป้องกันและแก้ไขผลกระทบสิ่งแวดล้อม โรงแรม ชนาลัย โรแมนติก รีสอร์ท (Chanalai Romantica Resort)

องค์ประกอบทางสิ่งแวดล้อม และคุณค่าต่างๆ	ผลกระทบต่อสิ่งแวดล้อมที่สำคัญ	มาตรการป้องกัน และแก้ไขผลกระทบสิ่งแวดล้อม	รายละเอียดการปฏิบัติตาม มาตรการ	ปัญหา/อุปสรรค การแก้ไข	เอกสาร อ้างอิง
3.3 การระบายน้ำ (ต่อ)	การระบายน้ำออกที่สม่ำเสมอและเป็น วิธีการที่สามารถควบคุมได้ทั้งระบบ อัตโนมัติ และแบบควบคุมด้วยคน - การระบายน้ำทิ้ง น้ำทิ้งที่ผ่านการ บำบัดแล้วจะถูกระบายลงสู่บ่อเก็บน้ำทิ้ง ปริมาตร 5 ลูกบาศก์เมตร ซึ่งน้ำทิ้งที่ผ่าน การบำบัดแล้วของโครงการจะนำไปรดน้ำ ต้นไม้และพื้นที่สีเขียวในโครงการ ส่วนที่ เหลือจะระบายออกสู่ท่อระบายน้ำ สาธารณะริมถนนกะตะ เพื่อรวบรวมเข้าสู่ ระบบบำบัดน้ำเสียรวมของเทศบาลตำบล กะรนต่อไป	8) จัดเจ้าหน้าที่คอยตรวจสอบดูแล รวบรวมระบบระบายน้ำของ โครงการเป็นประจำ โดยเฉพาะช่วง ฤดูฝน หากพบว่าชำรุดต้องรีบแก้ไข ทันที	- จัดให้มีเจ้าหน้าที่คอยตรวจสอบ ดูแลระบบระบายน้ำของโรงแรม ทุก 6 เดือน	-	รูปที่ 3-23
		9) จัดให้มีการเฝ้าระวัง และการติดตาม ข่าวสารเหตุการณ์น้ำท่วมในพื้นที่ ตำบลกะรน เพื่อป้องกันการเฝ้า ระวังน้ำท่วม	- จัดให้มีเจ้าหน้าที่คอยติดตาม ข่าวสารเหตุการณ์น้ำท่วมใน พื้นที่ตำบลกะรน	-	-
3.4 การจัดการมูลฝอย	โครงการมีปริมาณมูลฝอยที่เกิดขึ้น ทั้งสิ้น 713.60 ลิตร/วัน หรือ 237.86 กิโลกรัม/วัน โดยแบ่งเป็น มูลฝอยอินทรีย์ 154.56 กิโลกรัม/วัน มูลฝอยทั่วไป 33.30 กิโลกรัม/วัน, มูลฝอยรีไซเคิล 49.95 กิโลกรัม/วัน และมูลฝอยอันตราย 0.05 กิโลกรัม/วัน	1) โครงการได้จัดเตรียมถังรองรับมูล ฝอยไว้ตามจุดต่างๆ ภายในโครงการ เป็น 4 ประเภท ได้แก่ - ถังรองรับมูลฝอยอินทรีย์ สามารถ รองรับมูลฝอยย่อยสลายได้ เช่น เศษอาหาร เปลือกผลไม้ เศษผัก เป็นต้น (ถังสีเขียว)	- จัดให้มีถังรองรับมูลฝอยอินทรีย์ ไว้บริเวณห้องครัว	-	รูปที่ 3-25

ตารางที่ 3-1 ผลการปฏิบัติตามมาตรการป้องกันและแก้ไขผลกระทบสิ่งแวดล้อม โรงแรม ชนาลัย โรแมนติก รีสอร์ท (Chanalai Romantica Resort)

องค์ประกอบทางสิ่งแวดล้อม และคุณค่าต่างๆ	ผลกระทบต่อสิ่งแวดล้อมที่สำคัญ	มาตรการป้องกัน และแก้ไขผลกระทบสิ่งแวดล้อม	รายละเอียดการปฏิบัติตาม มาตรการ	ปัญหา/อุปสรรค การแก้ไข	เอกสาร อ้างอิง
3.4 การจัดการมูลฝอย (ต่อ)	ทั้งนี้ โครงการได้จัดให้มีห้องพักมูล ฝอยรวม ประกอบด้วยห้องพักมูลฝอย อินทรีย์ ห้องพักมูลฝอยทั่วไป ห้องพักมูล ฝอยรีไซเคิล และห้องพักมูลฝอยอันตราย โดยแต่ละห้องมีขนาดพื้นที่ 2.80 ตาราง เมตร ระดับกักเก็บ 1.00 เมตร เพื่อรอรด เก็บขนมูลฝอยจากเทศบาลตำบลกะรน ต่อไป  นอกจากนี้ น้ำเสียที่เกิดขึ้นจากการ ล้างทำความสะอาดห้องพักมูลฝอยรวม ของโครงการจะระบายเข้าสู่ระบบบำบัด น้ำเสียของโครงการเพื่อบำบัดต่อไป	- ถังรองรับมูลฝอยแห้ง สามารถ รองรับมูลฝอยทั่วไป เช่น ถูหรือ พลาสติก เป็นต้น (ถังสีน้ำเงิน)	- จัดให้มีถังรองรับมูลฝอยทั่วไป ไว้ตามจุดต่างๆภายในพื้นที่ โรงแรม	-	รูปที่ 3-25
		- ถังรองรับมูลฝอยรีไซเคิล ซึ่งเป็น มูลฝอยที่ยังใช้ได้ เช่น ขวดน้ำที่ เป็น แก้วและพลาสติก เศษ กระดาษ กระป๋องน้ำอัดลม กระป๋องเบียร์ (ถังสีเหลือง)	- จัดให้มีห้องพักมูลฝอยรีไซเคิล อยู่บริเวณชั้นใต้ดินของโรงแรม	-	รูปที่ 3-26
		- ถังรองรับมูลฝอยอันตราย เช่น หลอดฟลูออเรสเซนต์ ถ่านไฟฉาย แบตเตอรี่โทรศัพท์เคลื่อนที่ ภาชนะบรรจุสารเคมี เป็นต้น (ถังสีส้มหรือถังสีเทาฟาส้ม) เพื่อ ความสะดวกในการคัดแยก มูลฝอยชนิดที่สามารถนำกลับมา ใช้ประโยชน์หรือขายได้ออก ก่อนที่รถเก็บขนมูลฝอยจะรับไป กำจัดต่อไป	- จัดให้มีถังรองรับมูลฝอย อันตรายไว้บริเวณหน้าห้องพัก พนักงาน	-	รูปที่ 3-25

ตารางที่ 3-1 ผลการปฏิบัติตามมาตรการป้องกันและแก้ไขผลกระทบสิ่งแวดล้อม โรงแรม ชนาลัย โรแมนติกกา รีสอร์ท (Chanalai Romantica Resort)

องค์ประกอบทางสิ่งแวดล้อม และคุณค่าต่างๆ	ผลกระทบต่อสิ่งแวดล้อมที่สำคัญ	มาตรการป้องกัน และแก้ไขผลกระทบสิ่งแวดล้อม	รายละเอียดการปฏิบัติตาม มาตรการ	ปัญหา/อุปสรรค การแก้ไข	เอกสาร อ้างอิง
3.4 การจัดการมูลฝอย (ต่อ)		2) จัดให้มีพนักงานทำความสะอาด จัดเก็บมูลฝอยจากทุกจุดภายใน โครงการทุกวัน และคัดแยกมูลฝอย ก่อนนำไปรวมไว้ที่ห้องพักมูลฝอยรวม เพื่อรอให้รถเก็บขนมูลฝอยมาจัดเก็บ ต่อไป	- จัดให้มีเจ้าหน้าที่คอยทำความสะอาด สะอาดจุดต่างๆภายในพื้นที่ โรงแรมทุกวัน และมีการคัดแยก มูลฝอยใส่ถุงดำนำไปไว้ในจุด รวบรวมมูลฝอย	-	รูปที่ 3-26
		3) การเก็บมูลฝอยใส่ถุงต้องไม่ให้มี ปริมาณหรือน้ำหนักมากเกินไป	- มีการคัดแยกมูลฝอยใส่ถุงดำ นำไปไว้ในจุดรวบรวมมูลฝอย	-	รูปที่ 3-26
		4) ก่อนรวบรวมมูลฝอยจากจุดต่างๆ ไปยังห้องพักมูลฝอยรวม ต้องมัด ปากถุงให้แน่น เพื่อป้องกันมูลฝอย กระจัดกระจายและสะดวกต่อการ ขนย้าย			
		5) จัดให้มีการทำความสะอาดห้องพัก มูลฝอยรวม สัปดาห์ละ 1 ครั้ง เพื่อ ป้องกันการเพาะตัวของเชื้อโรค	- มีการทำความสะอาดห้องพัก มูลฝอยรวม เดือนละ 1 ครั้ง	-	รูปที่ 3-26
		6) ห้องพักมูลฝอยต้องมีประตูปิดมิดชิด เพื่อป้องกันกลิ่นรบกวนผู้มาใช้ บริการ และชุมชน บริเวณใกล้เคียง โดยจะเปิดประตูเฉพาะช่วงที่มีการ เก็บขนมูลฝอยเท่านั้น	- จัดให้มีห้องพักมูลฝอยรีไซเคิล ซึ่งมีประตูปิดมิดชิด	-	รูปที่ 3-26

ตารางที่ 3-1 ผลการปฏิบัติตามมาตรการป้องกันและแก้ไขผลกระทบสิ่งแวดล้อม โรงแรม ชนาลัย โรแมนติก รีสอร์ท (Chanalai Romantica Resort)

องค์ประกอบทางสิ่งแวดล้อม และคุณค่าต่างๆ	ผลกระทบต่อสิ่งแวดล้อมที่สำคัญ	มาตรการป้องกัน และแก้ไขผลกระทบสิ่งแวดล้อม	รายละเอียดการปฏิบัติตาม มาตรการ	ปัญหา/อุปสรรค การแก้ไข	เอกสาร อ้างอิง
3.4 การจัดการมูลฝอย (ต่อ)		7) จัดให้มีท่อรวบรวมน้ำจากการล้าง ห้องพักมูลฝอยไปยังระบบบำบัดน้ำ เสียของโครงการ	- ไม่ได้จัดให้มีท่อรวบรวมน้ำจาก การล้าง เนื่องจากโรงแรมไม่มีการ ล้างทำความสะอาดห้องพักมูล ฝอย มีเพียงการกวาดพื้น ถูพื้น เท่านั้น	-	รูปที่ 3-26
		8) จัดให้มีแม่บ้านคอยดูแลรักษาความ สะอาดบริเวณห้องพักมูลฝอยรวม ของโครงการ	- มีแม่บ้านคอยดูแลรักษาความ สะอาดบริเวณห้องพักมูลฝอย รวมของโรงแรม	-	รูปที่ 3-26
		9) ประสานงานการจัดเก็บมูลฝอยกับ บริษัทเอกชนที่ได้รับอนุญาตจาก เทศบาลตำบลกะรน ให้มาเก็บมูล ฝอยจากโครงการอย่างสม่ำเสมอทุก วัน โดยไม่มีการตกค้างภายใน โครงการ	- จัดจ้างบุคคลภายนอกที่ได้รับ อนุญาตจากเทศบาลตำบลกะรน (คุณโอฬาร แซ่จ้อง) มาเก็บมูล ฝอยทุกวัน	-	รูปที่ 3-27 และ ภาคผนวก 10
		10) ประสานกับร้านรับซื้อของเก่า บริเวณใกล้เคียง	- ได้มีการประสานกับร้านรับซื้อ ของเก่าบริเวณใกล้เคียงเข้ามา รับซื้อขยะรีไซเคิล	-	รูปที่ 3-26



ตารางที่ 3-1 ผลการปฏิบัติตามมาตรการป้องกันและแก้ไขผลกระทบสิ่งแวดล้อม โรงแรม ชนาลัย โรแมนติก รีสอร์ท (Chanalai Romantica Resort)

องค์ประกอบทางสิ่งแวดล้อม และคุณค่าต่างๆ	ผลกระทบต่อสิ่งแวดล้อมที่สำคัญ	มาตรการป้องกัน และแก้ไขผลกระทบสิ่งแวดล้อม	รายละเอียดการปฏิบัติตาม มาตรการ	ปัญหา/อุปสรรค การแก้ไข	เอกสาร อ้างอิง
3.4 การจัดการมูลฝอย (ต่อ)		11)ส่งเสริมมาตรการคัดแยกมูลฝอย อย่างจริงจัง ดังนี้ 1) ติดป้ายประชาสัมพันธ์ให้ผู้พัก อาศัยคัดแยกมูลฝอยก่อนนำไปทิ้ง โดยติดป้ายไว้บริเวณโถงทางเข้า อาคาร และบอร์ดประชาสัมพันธ์	- มีการติดป้ายประชาสัมพันธ์การ คัดแยกมูลฝอยก่อนนำไปทิ้ง และป้ายทิ้งขยะให้ลงถัง และ ช่วยกันรักษาความสะอาด บริเวณโถงทางเข้าอาคาร	-	รูปที่ 3-26
		2) ประชาสัมพันธ์เกี่ยวกับประเภท ของมูลฝอยรีไซเคิลเช่น กระดาษ แก้ว พลาสติก โลหะ และมูลฝอย ประเภทอื่นๆ			
		3) ประชาสัมพันธ์การทิ้งมูลฝอยให้ ตรงกับภาชนะรองรับมูลฝอยแต่ละ ประเภท			
		4) จัดให้มีการ ลด คัดแยก และนำ ขยะมูลฝอยกลับมาใช้ประโยชน์ใหม่	- จัดให้มีการ คัดแยก และนำขยะ มูลฝอยกลับมาใช้ประโยชน์ใหม่	-	รูปที่ 3-26
		12)ปลูกไม้ยืนต้นหรือไม้พุ่มบริเวณ โดยรอบห้องพักมูลฝอยรวม เพื่อลด ปัญหาเรื่องกลิ่นและทัศนียภาพ	- จัดให้มีห้องพักมูลฝอยรวม ภายในอาคาร ซึ่งเป็นห้องที่มี ประตูปิดมิดชิด	-	รูปที่ 3-26

ตารางที่ 3-1 ผลการปฏิบัติตามมาตรการป้องกันและแก้ไขผลกระทบสิ่งแวดล้อม โรงแรม ชนาลัย โรแมนติกกา รีสอร์ท (Chanalai Romantica Resort)

องค์ประกอบทางสิ่งแวดล้อม และคุณค่าต่างๆ	ผลกระทบต่อสิ่งแวดล้อมที่สำคัญ	มาตรการป้องกัน และแก้ไขผลกระทบสิ่งแวดล้อม	รายละเอียดการปฏิบัติตาม มาตรการ	ปัญหา/อุปสรรค การแก้ไข	เอกสาร อ้างอิง
3.4 การจัดการมูลฝอย (ต่อ)		13)ในช่วงที่มีการจอดรถเก็บขนมูลฝอย โครงการจะต้องจัดให้มีเจ้าหน้าที่ คอยอำนวยความสะดวกให้แก่ผู้ สัญจรผ่านไป-มาบนถนนหน้า โครงการ หรือผู้ที่เข้าสู่พื้นที่ โครงการ	- หน่วยงานภายนอกจะมาเก็บ มูลฝอยในช่วงเวลากลางคืน และ ทางโรงแรมได้จัดให้มีเจ้าหน้าที่ คอยอำนวยความสะดวกบริเวณ ทางเข้า-ออกโรงแรมในช่วง เวลา กลางวัน	-	รูปที่ 3-27
		14)ในกรณีที่มีการเข้าเก็บขนมูลฝอยใน ช่วงเวลากลางคืน เจ้าหน้าที่ของ โครงการจะต้องมีไฟฉายหรือไฟ กระพริบ สำหรับส่องสว่างให้ผู้ สัญจรผ่านไป-มา มองเห็นได้ใน ระยะไกล	- จัดให้มีแสงสว่างที่เพียงพอ สำหรับการเก็บมูลฝอยตอน กลางคืน	-	รูปที่ 3-27
		15)ในการลำเลียงมูลฝอยมาถึงของ แม่บ้านของโครงการ จะต้องให้ รวบรวมมูลฝอยอยู่ในสภาพที่พร้อม สำหรับการลำเลียงออกได้ทันทีที่ เจ้าหน้าที่มาเก็บขน เพื่อลด ระยะเวลาในการจอดของรถเก็บขน มูลฝอยให้น้อยที่สุด	- จัดให้มีเจ้าหน้าที่รวบรวม มูลฝอยใส่ถุงดำเตรียมพร้อม สำหรับเจ้าหน้าที่เข้ามาเก็บขน	-	รูปที่ 3-27

ตารางที่ 3-1 ผลการปฏิบัติตามมาตรการป้องกันและแก้ไขผลกระทบสิ่งแวดล้อม โรงแรม ชนาลัย โรแมนติกกา รีสอร์ท (Chanalai Romantica Resort)

องค์ประกอบทางสิ่งแวดล้อม และคุณค่าต่างๆ	ผลกระทบต่อสิ่งแวดล้อมที่สำคัญ	มาตรการป้องกัน และแก้ไขผลกระทบสิ่งแวดล้อม	รายละเอียดการปฏิบัติตาม มาตรการ	ปัญหา/อุปสรรค การแก้ไข	เอกสาร อ้างอิง
3.5 การคมนาคม	โครงการได้จัดให้มีพื้นที่จอดรถยนต์ จำนวน 20 คัน เป็นที่จอดรถยนต์สำหรับ ผู้พิการจำนวน 1 คัน ตั้งอยู่ภายนอก โครงการ (พื้นที่เช่า) จำนวน 19 คัน ซึ่ง ห่างจากพื้นที่โครงการไปทางทิศเหนือ 28.00 เมตร โดยทางเข้า-ออกเชื่อมกับ ถนนกะตะ มีความกว้าง 16.00 เมตร และมีสภาพการจราจรอยู่ในระดับดี การจราจรคล่องแคล่ว ไม่ติดขัด การหยุด จอดที่ทางแยกมีน้อย ดังนั้น บริเวณ ทางเข้า-ออกโครงการจึงมีความ เหมาะสม และในช่วงเปิดดำเนินการจะ จัดให้มีเจ้าหน้าที่คอยอำนวยความสะดวก และดูแลความปลอดภัยเพื่อไม่ให้ เกิดอุบัติเหตุต่อผู้ใช้บริการโครงการและ ผู้สัญจรข้างเคียง	1) การควบคุมการจราจรบริเวณ ทางเข้า-ออกที่เชื่อมต่อกับถนน สาธารณะ และการควบคุมการจราจร บริเวณพื้นที่จอดรถของโครงการ - จัดให้มีป้ายชื่อโครงการ ป้ายแสดง ทางเข้าออก ป้ายแสดงพื้นที่รับส่ง ลูกค้า เพื่อให้ผู้ที่เข้าโครงการ สามารถมองเห็นได้ และมีความ เข้าใจตรงกัน	- จัดให้มีป้ายชื่อโรงแรมที่สามารถ มองเห็นได้ชัดเจน	-	รูปที่ 3-29
		- ดูแลสภาพพื้นที่จุดรับส่งไม่ให้มีสิ่ง กีดขวางทางจราจร และมีสภาพดี อยู่เสมอ	- จัดให้มีพนักงานคอยอำนวยความสะดวก ให้ผู้พักอาศัยในการเข้า-ออก โรงแรม	-	รูปที่ 3-5
		- จัดให้มีพนักงานรักษาความ ปลอดภัยคอยอำนวยความสะดวก ให้แก่ผู้พักอาศัยในการเข้า-ออก โครงการ	- จัดให้มีแสงสว่างบริเวณทางเข้า- ออกและภายในพื้นที่โรงแรม	-	รูปที่ 3-30

ตารางที่ 3-1 ผลการปฏิบัติตามมาตรการป้องกันและแก้ไขผลกระทบสิ่งแวดล้อม โรงแรม ชนาลัย โรแมนติก รีสอร์ท (Chanalai Romantica Resort)

องค์ประกอบทางสิ่งแวดล้อม และคุณค่าต่างๆ	ผลกระทบต่อสิ่งแวดล้อมที่สำคัญ	มาตรการป้องกัน และแก้ไขผลกระทบสิ่งแวดล้อม	รายละเอียดการปฏิบัติตาม มาตรการ	ปัญหา/อุปสรรค การแก้ไข	เอกสาร อ้างอิง
3.5 การคมนาคม (ต่อ)		- ติดตั้งป้ายชื่อโครงการ สันนุนชะลอ ความเร็วและลูกศรแสดงทิศทาง บริเวณทางเข้า-ออก ที่สามารถมอง เห็นได้อย่างชัดเจน และอยู่ในระยะ ทางที่จะชะลอรถได้ทันเพื่อเข้าสู่ โครงการได้อย่างปลอดภัย และลด การเดินรถที่ใช้ ความเร็วไม่ เหมาะสม อันเป็นสาเหตุของปัญหา จราจรและอุบัติเหตุบริเวณทางเข้า- ออกโครงการ	- จัดให้มีป้ายชื่อโรงแรมที่สามารถ มองเห็นได้ชัดเจนและจัดให้มี พนักงานคอยอำนวยความสะดวก ให้แก่ผู้พักอาศัยในการเข้า-ออก โรงแรม	-	รูปที่ 3-5 และ รูปที่ 3-29
		- ห้ามไม่ให้มีการจอดรถบริเวณ ทางเข้า-ออกของโครงการ เพื่อให้ เกิดความคล่องตัวในการเดินรถ และไม่กีดขวางการจราจรของรถที่ จะเข้าหรือออกจากโครงการ	- ไม่ได้จัดให้มีป้ายห้ามจอดรถ บริเวณทางเข้า-ออกของโรงแรม แต่จัดให้มีพนักงานคอยอำนวยความสะดวก ให้แก่ผู้พักอาศัยใน การเข้า-ออกโรงแรม	-	รูปที่ 3-5
		- ให้ความร่วมมือกับหน่วยงานที่ เกี่ยวข้อง ในการดูแลรักษาความ สะอาดบริเวณพื้นที่ทางเท้าและ พื้นที่เขตทางบริเวณด้านหน้า โครงการ	- จัดให้มีพนักงาน ในการดูแล รักษาความสะอาดบริเวณพื้นที่ ทางเท้าและพื้นที่เขตทางบริเวณ ด้านหน้าโรงแรม	-	รูปที่ 3-8

ตารางที่ 3-1 ผลการปฏิบัติตามมาตรการป้องกันและแก้ไขผลกระทบสิ่งแวดล้อม โรงแรม ชนาลัย โรแมนติก รีสอร์ท (Chanalai Romantica Resort)

องค์ประกอบทางสิ่งแวดล้อม และคุณค่าต่างๆ	ผลกระทบต่อสิ่งแวดล้อมที่สำคัญ	มาตรการป้องกัน และแก้ไขผลกระทบสิ่งแวดล้อม	รายละเอียดการปฏิบัติตาม มาตรการ	ปัญหา/อุปสรรค การแก้ไข	เอกสาร อ้างอิง
3.5 การคมนาคม (ต่อ)		- ประชาสัมพันธ์ให้ผู้พักอาศัยใช้ บริการรถประจำทาง รถสองแถว และรถจักรยานยนต์รับจ้าง เป็นต้น	- จัดให้มีจุดจอดรถบริการรถ ประจำทางบริเวณด้านหน้า โรงแรม	-	รูปที่ 3-31
		- ติดตั้งสัญญาณไฟกระพริบบริเวณ ทางออกของโครงการ เพื่อให้ผู้ที่ สัญจรผ่านไป-มา เพิ่มความระมัด ระวังเมื่อวิ่งผ่านบริเวณพื้นที่ โครงการ	- จัดให้มีไฟส่องสว่างบริเวณป้าย ชื่อโรงแรม บริเวณด้านหน้า โรงแรม และจัดให้มีพนักงาน คอยอำนวยความสะดวกให้แก่ใช้ บริการในการเข้า-ออกโรงแรม	-	รูปที่ 3-5 และ รูปที่3-29
		- ติดตั้งป้ายควบคุมความเร็ว และป้าย สัญญาณจราจร เพื่อให้ผู้ขับขี่ใช้ ความระมัดระวังในการขับขี่ภายใน โครงการและบริเวณช่องจอดรถ	- จัดให้มีป้ายจำกัดความเร็ว บริเวณด้านหน้าพื้นที่โรงแรม	-	รูปที่ 3-6
		- ติดตั้งกระจกโค้งจราจร บริเวณทาง โค้งและทางแยก เพื่อให้ผู้ขับขี่ มองเห็นรถที่วิ่งสวนทางได้ง่ายขึ้น	- บริเวณหน้าพื้นที่โรงแรมเป็น ถนนทางตรง ไม่ใช่ทางโค้งและ ทางแยก จึงไม่ได้ติดตั้งกระจก โค้งจราจร	-	-
		- ติดตั้งไฟฟ้าแสงสว่างให้เพียงพอต่อ การขับขี่ในช่วงเวลากลางคืน	- จัดให้มีแสงสว่างบริเวณทางเข้า- ออกและภายในพื้นที่โรงแรม	-	รูปที่ 3-30

ตารางที่ 3-1 ผลการปฏิบัติตามมาตรการป้องกันและแก้ไขผลกระทบสิ่งแวดล้อม โรงแรม ชนาลัย โรแมนติก รีสอร์ท (Chanalai Romantica Resort)

องค์ประกอบทางสิ่งแวดล้อม และคุณค่าต่างๆ	ผลกระทบต่อสิ่งแวดล้อมที่สำคัญ	มาตรการป้องกัน และแก้ไขผลกระทบสิ่งแวดล้อม	รายละเอียดการปฏิบัติตาม มาตรการ	ปัญหา/อุปสรรค การแก้ไข	เอกสาร อ้างอิง
3.6 การใช้ที่ดิน	1) ที่ดินของโครงการตั้งอยู่ในที่ดินประเภทที่อยู่อาศัยหนาแน่นปานกลาง (สีส้ม) บริเวณหมายเลข 2.36 ซึ่งใช้ประโยชน์ที่ดินเพื่อการอยู่อาศัย การท่องเที่ยว ตามข้อกำหนดผังเมืองรวมจังหวัดภูเก็ต พ.ศ. 2554 และฉบับแก้ไขเพิ่มเติม ออกตามความในพระราชบัญญัติการผังเมือง พ.ศ.2518 2) พื้นที่โครงการตั้งอยู่ใน <b>บริเวณที่ 3</b> ตามประกาศกระทรวงทรัพยากรธรรมชาติและสิ่งแวดล้อม เรื่อง กำหนดเขตพื้นที่ และมาตรการคุ้มครองสิ่งแวดล้อมในบริเวณจังหวัดภูเก็ต พ.ศ. 2560 รวมแก้ไขเพิ่มเติม (ฉบับที่ 2) พ.ศ. 2563 3) พื้นที่โครงการตั้งอยู่ <b>บริเวณที่ 3</b> (ห่างจากชายฝั่งทะเลประมาณ 203 เมตร) ตามกฎกระทรวงฉบับที่ 20 (พ.ศ. 2532) ออกตามความในพระราชบัญญัติควบคุมอาคาร พ.ศ.2522	1) ดำเนินการตามแบบแปลน และผังภูมิสถาปัตย์ รวมทั้งจัดสรรขนาดการใช้ประโยชน์ที่ดินแต่ละบริเวณให้เป็นไปตามที่ได้ออกแบบไว้ เพื่อไม่ให้เกิดความขัดแย้งกับกฎหมายที่เกี่ยวข้อง	- ทำการก่อสร้างอาคารตามแบบแปลนที่วางไว้	-	รูปที่ 3-32
		2) ห้ามก่อสร้างหรือกระทำการใดๆ ที่ทำให้การใช้ประโยชน์ที่ดินเปลี่ยนแปลงไปในทางที่ขัดแย้งกับกฎหมายที่เกี่ยวข้อง	ปัจจุบันโรงแรมได้ทำการดัดแปลงอาคารเสร็จเรียบร้อยแล้วและไม่มีการก่อสร้างเพิ่มเติมแต่อย่างใด	-	รูปที่ 3-32

ตารางที่ 3-1 ผลการปฏิบัติตามมาตรการป้องกันและแก้ไขผลกระทบสิ่งแวดล้อม โรงแรม ชนาลัย โรแมนติกกา รีสอร์ท (Chanalai Romantica Resort)

องค์ประกอบทางสิ่งแวดล้อม และคุณค่าต่างๆ	ผลกระทบต่อสิ่งแวดล้อมที่สำคัญ	มาตรการป้องกัน และแก้ไขผลกระทบสิ่งแวดล้อม	รายละเอียดการปฏิบัติตาม มาตรการ	ปัญหา/อุปสรรค การแก้ไข	เอกสาร อ้างอิง
<b>4. คุณค่าคุณภาพชีวิต</b>					
<b>4.1 สภาพสังคม- เศรษฐกิจ</b>	ในช่วงดำเนินการจะมีผู้เข้าพักอาศัย ในพื้นที่โครงการกรณีเข้าอยู่เต็มพื้นที่ โครงการประมาณ 170 คน จากลักษณะ ของโครงการ ซึ่งเป็นโครงการประเภท โรงแรม โดยมีจุดประสงค์หลักเพื่อเป็นที่ พักอาศัย ทำให้ลักษณะชุมชนที่เกิดขึ้นมี ลักษณะเป็นสังคมเมือง แต่ลักษณะชุมชน เดิมในพื้นที่ศึกษามีลักษณะเป็นย่านชุมชน เมือง มีลักษณะการใช้ประโยชน์บริเวณ พื้นที่โครงการส่วนใหญ่เป็นที่พักอาศัย และแหล่งพาณิชยกรรม เช่น โรงแรม บ้าน อยู่อาศัย ร้านค้า ร้านอาหาร เป็นต้น ดังนั้น การเพิ่มขึ้นของผู้พักอาศัยอาจส่ง ผลบวกในด้านการส่งเสริมการค้าขาย กระตุ้นสภาพเศรษฐกิจในพื้นที่เพิ่มขึ้น ประกอบกับการมีผู้เข้ามาอาศัยใน โครงการประมาณ 170 คน จะเป็น ตัวกระตุ้นภาวะของเศรษฐกิจได้อีกทาง หนึ่งด้วย	1) หากได้รับข้อร้องเรียนจากผู้พัก อาศัยโดยรอบพื้นที่โครงการ ให้ โครงการเร่งดำเนินการแก้ไขปัญหา ดังกล่าวโดยเร่งด่วน	- ปัจจุบันโรงแรมไม่ได้รับข้อ ร้องเรียนแต่อย่างใด	-	-
		2) กำหนดกฎระเบียบในการพักอาศัยที่ ชัดเจนเพื่อ ความเป็นระเบียบ เรียบร้อยภายในโครงการ	- จัดให้มีกฎระเบียบข้อแนะนำใน การเข้าพักไว้ในห้องพัก	-	รูปที่ 3-33 และ ภาคผนวก 11
		3) ปฏิบัติตามมาตรการป้องกันและ แก้ไขผลกระทบสิ่งแวดล้อมจากข้อ ห่วงกังวลของประชาชน ด้านการใช้ น้ำ การจัดการน้ำเสีย การระบายน้ำ และการป้องกันน้ำท่วม การจัดการ ขยะ ด้านความปลอดภัยสาธารณะ และการเกิดอัคคีภัย ด้านทัศนียภาพ และสุนทรียภาพ ทั้งนี้ เพื่อลดปัญหา ในด้านระบบสาธารณสุขโรคของ บริเวณโดยรอบโครงการ	- ปฏิบัติตามมาตรการป้องกัน และแก้ไขผลกระทบสิ่งแวดล้อม บางมาตรการ และไม่ได้ปฏิบัติ ตามบางมาตรการ รายละเอียด ดังหัวข้อ - การใช้น้ำในหน้าที่ 3-15 - การจัดการน้ำเสีย ในหน้าที่ 3-8 - การระบายน้ำและการป้อง กันน้ำท่วม ในหน้าที่ 3-18 - การจัดการมูลฝอย ในหน้าที่ 3-20	-	-

ตารางที่ 3-1 ผลการปฏิบัติตามมาตรการป้องกันและแก้ไขผลกระทบสิ่งแวดล้อม โรงแรม ชนาลัย โรแมนติกกา รีสอร์ท (Chanalai Romantica Resort)

องค์ประกอบทางสิ่งแวดล้อม และคุณค่าต่างๆ	ผลกระทบต่อสิ่งแวดล้อมที่สำคัญ	มาตรการป้องกัน และแก้ไขผลกระทบสิ่งแวดล้อม	รายละเอียดการปฏิบัติตาม มาตรการ	ปัญหา/อุปสรรค การแก้ไข	เอกสาร อ้างอิง
4.2 สาธารณสุข	โครงการได้จัดเตรียมระบบ สาธารณสุขโรค และระบบสาธารณสุขการ ต่างๆ อย่างครบครัน รวมถึงการจัดการมูล ฝอย การติดตั้งระบบบำบัดน้ำเสีย ที่ สามารถบำบัดมลพิษที่จะปล่อยออกจาก พื้นที่โครงการ เพื่อให้ถูกหลักสุขอนามัย และส่งเสริมคุณภาพชีวิตอันดีภายในพื้นที่ โครงการ นอกจากนี้ บริเวณพื้นที่ตั้ง โครงการและบริเวณใกล้เคียงพื้นที่ โครงการยังมีสถานพยาบาลทั้งภาครัฐและ เอกชนหลายแห่ง ซึ่งสามารถให้บริการได้ อย่างทั่วถึงและสามารถเข้ารับบริการได้ อย่างสะดวก	ปฏิบัติตามมาตรการป้องกันและแก้ไข ผลกระทบด้านต่างๆ ได้แก่ คุณภาพ อากาศ การจัดการน้ำเสีย การจัดการ มูลฝอย การจราจร การเกิดอัคคีภัย	- ปฏิบัติตามมาตรการป้องกัน และแก้ไขผลกระทบสิ่งแวดล้อม บางมาตรการ และไม่ได้ปฏิบัติ ตามบางมาตรการ รายละเอียด ดังหัวข้อ - คุณภาพอากาศ ในหน้าที่3-5 - การจัดการน้ำเสีย ในหน้าที่ 3-8 - การจัดการมูลฝอย ในหน้าที่ 3-20 - การจราจร ในหน้าที่3-26	-	-
4.3 อาชีวอนามัยและ ความปลอดภัย	โครงการจะทำการติดตั้งระบบ ป้องกันและควบคุมอัคคีภัยดังกล่าวให้ เป็นไปตามข้อกำหนดของดังกล่าว ซึ่งมี รายละเอียดการติดตั้งระบบป้องกันและ ควบคุมอัคคีภัย รวมทั้งรายละเอียด โครงการที่เกี่ยวกับการอพยพคนออก	1) มีระบบป้องกันอัคคีภัยตาม มาตรฐานวิศวกรรมสถานแห่งประเทศไทย และกฎหมายควบคุมอาคารว่าด้วย ความปลอดภัย ประกอบด้วย 1.1) ถังดับเพลิงเคมี	- จัดให้มีการติดตั้งถังดับเพลิงไว้ ครอบคลุมพื้นที่โรงแรม	-	รูปที่ 3-34



ตารางที่ 3-1 ผลการปฏิบัติตามมาตรการป้องกันและแก้ไขผลกระทบสิ่งแวดล้อม โรงแรม ชนาลัย โรแมนติก รีสอร์ท (Chanalai Romantica Resort)

องค์ประกอบทางสิ่งแวดล้อมและคุณค่าต่างๆ	ผลกระทบต่อสิ่งแวดล้อมที่สำคัญ	มาตรการป้องกันและแก้ไขผลกระทบสิ่งแวดล้อม	รายละเอียดการปฏิบัติตามมาตรการ	ปัญหา/อุปสรรคการแก้ไข	เอกสารอ้างอิง
4.3 อาชีวอนามัยและความปลอดภัย (ต่อ)	จากโครงการ รวมทั้งแผนอพยพคนกรณีเกิดเหตุเพลิงไหม้ภายในโครงการ  1) ชุดดับเพลิง ประกอบด้วยสายฉีดน้ำดับเพลิงพร้อมอุปกรณ์ (Fire Hose Cabinet : FHC) พร้อมถังดับเพลิงแบบมือถือชนิดผงเคมีแห้งขนาด 10 ปอนด์ หรือ 4.50 กิโลกรัม โดยติดตั้งไว้บริเวณทางเดินของอาคารห้องพักทุกชั้น รวมมี FHC จำนวน 11 จุด  2) หัวรับน้ำดับเพลิงภายนอกอาคาร (Fire Department Connection : FDC) สำหรับนำน้ำจากรถดับเพลิงเข้าสู่ระบบการจ่ายน้ำเพื่อดับเพลิงภายในอาคาร อยู่บริเวณด้านหน้าโครงการ จำนวน 1 ชุด  3) เครื่องดับเพลิงชนิดมือถือ ติดตั้งถังดับเพลิงแบบมือถือชนิดผงเคมีแห้ง	1.2) ป้ายบอกทางหนีไฟ	- จัดให้มีการติดตั้งป้ายบอกทางหนีไฟไว้บริเวณทางเข้าออกอาคาร และทางเดินหน้าบันไดหนีไฟ	-	รูปที่ 3-35
		1.3) ไฟฟ้าส่องสว่างฉุกเฉิน	- จัดให้มีการติดตั้งไฟฟ้าส่องสว่างฉุกเฉินไว้ครอบคลุมพื้นที่โรงแรม	-	รูปที่ 3-34
		1.4) บันไดหนีไฟ	- จัดให้มีบันไดหลักใช้ร่วมกับบันไดหนีไฟ	-	รูปที่ 3-34
		1.5) อุปกรณ์สัญญาณเตือนเพลิงไหม้	- จัดให้มีสัญญาณเตือนเพลิงไหม้ไฟอยู่บริเวณโถงทางเดิน	-	รูปที่ 3-34
		1.6) ระบบป้องกันอันตรายจากฟ้าผ่า	- จัดให้มีระบบป้องกันอันตรายจากฟ้าผ่าอยู่บริเวณหลังคาพื้นที่ร้านอาหาร	-	รูปที่ 3-36
		1.7) ท่อยืนดับเพลิงพร้อมตู้ดับเพลิง	- จัดให้มีตู้ดับเพลิงอยู่บริเวณทางเดินของอาคารห้องพักทุกชั้น	-	รูปที่ 3-34
		2) ติดป้ายแนะนำการใช้อุปกรณ์ แต่ละตัวไว้บริเวณที่อุปกรณ์ติดตั้งอยู่เพื่อให้ผู้พักอาศัยที่อยู่ใกล้ที่เกิดเหตุสามารถใช้ได้	- จัดให้มีป้ายแนะนำการใช้อุปกรณ์แต่ละตัวไว้บริเวณที่อุปกรณ์ติดตั้งอยู่	-	รูปที่ 3-34

ตารางที่ 3-1 ผลการปฏิบัติตามมาตรการป้องกันและแก้ไขผลกระทบสิ่งแวดล้อม โรงแรม ชนาลัย โรแมนติก รีสอร์ท (Chanalai Romantica Resort)

องค์ประกอบทางสิ่งแวดล้อมและคุณค่าต่างๆ	ผลกระทบต่อสิ่งแวดล้อมที่สำคัญ	มาตรการป้องกันและแก้ไขผลกระทบสิ่งแวดล้อม	รายละเอียดการปฏิบัติตามมาตรการ	ปัญหา/อุปสรรคการแก้ไข	เอกสารอ้างอิง
4.3 อาชีวอนามัยและความปลอดภัย (ต่อ)	ขนาด 10 ปอนด์ หรือ 4.50 กิโลกรัมแบบหิ้วไว้ในชุดตู้ดับเพลิงจำนวน 1 ชุด/ตู้ และติดตั้งถังดับเพลิงมือถือชนิดเคมีแห้ง Class ABC ขนาด 10 ปอนด์ไว้ในพื้นที่ร้านอาหารจำนวน 2 ชุดและอาคารต้อนรับ จำนวน 2 ชุด รวมมีเครื่องดับเพลิงชนิดมือถือ จำนวน 15 ชุด	3) ดำเนินการตรวจสอบประสิทธิภาพของอุปกรณ์ระบบดับเพลิงทุกเดือน	- จัดให้มีเจ้าหน้าที่คอยตรวจสอบประสิทธิภาพของอุปกรณ์ดับเพลิงทุกเดือน	-	ภาคผนวก 5
		4) ต้องมีการฝึกอบรมเจ้าหน้าที่ที่เกี่ยวข้องกับการป้องกันอัคคีภัยของโครงการอย่างน้อยปีละ 1 ครั้ง	- จัดให้มีการฝึกอบรมเจ้าหน้าที่และพนักงานของโรงแรมเกี่ยวกับการป้องกันอัคคีภัยเมื่อวันที่ 5 กันยายน 2568 มีผู้เข้ารับการฝึกซ้อม 32 คน	-	รูปที่ 3-37 และภาคผนวก 5
		5) ติดต่อประสานงานขอความช่วยเหลือ เมื่อเกิดเหตุเพลิงไหม้จากหน่วยงานที่รับผิดชอบ	- จัดให้มีเจ้าหน้าที่ที่รับผิดชอบติดต่อประสานงานขอความช่วยเหลือ เมื่อเกิดเหตุเพลิงไหม้จากหน่วยงานที่รับผิดชอบ	-	ภาคผนวก 5
	4) ป้ายบอกทางหนีไฟ (Fire Exit Light) โดยติดตั้งไว้บริเวณทางเข้าออกอาคาร และทางเดินหน้าบันไดหนีไฟ	6) มีแผนป้องกันและควบคุมอัคคีภัยของโครงการพร้อมทั้งสนับสนุนการจัดตั้งกลุ่มอาสาสมัครของผู้พักอาศัยร่วมกับเจ้าของโครงการเพื่อเตรียมพร้อมในกรณีเกิดเหตุเพลิงไหม้	- จัดให้มีแผนการป้องกันและควบคุมอัคคีภัย	-	ภาคผนวก 5
	5) ไฟส่องสว่างฉุกเฉิน(Emergency Light) พร้อมแบตเตอรี่ ทำหน้าที่จ่ายกำลังไฟฟ้าในสถานะที่ไฟฟ้าปกติขัดข้องหลอด Halogen พร้อมอุปกรณ์อัดประจุไฟฟ้าอัตโนมัติ โดยเครื่องสามารถจ่ายกระแสไฟฟ้าได้ต่อเนื่องนาน 2 ชั่วโมงติดตั้งไว้ตามจุดต่างๆ ของแต่ละอาคาร				

ตารางที่ 3-1 ผลการปฏิบัติตามมาตรการป้องกันและแก้ไขผลกระทบสิ่งแวดล้อม โรงแรม ชนาลัย โรแมนติก รีสอร์ท (Chanalai Romantica Resort)

องค์ประกอบทางสิ่งแวดล้อมและคุณค่าต่างๆ	ผลกระทบต่อสิ่งแวดล้อมที่สำคัญ	มาตรการป้องกันและแก้ไขผลกระทบสิ่งแวดล้อม	รายละเอียดการปฏิบัติตามมาตรการ	ปัญหา/อุปสรรคการแก้ไข	เอกสารอ้างอิง
4.3 อาชีวอนามัยและความปลอดภัย (ต่อ)	ครอบคลุมทั่วบริเวณโครงการ จำนวน 41 จุด	7) มีแผนปฏิบัติการฉุกเฉินโดยระบุถึงวิธีการอพยพผู้ที่อยู่ในอาคารภายใน 1 ชั่วโมง และระบุผู้รับผิดชอบในขั้นตอนต่างๆ	- จัดทำแผนปฏิบัติตนเมื่อเกิดเหตุฉุกเฉินไว้ในห้องพักทุกห้อง	-	ภาคผนวก 5
	6) กล้องวงจรปิด ได้จัดให้มีกล้องวงจรปิดในแต่ละส่วนของอาคาร จำนวน 39 จุด และภายนอกอาคาร จำนวน 6 จุด บริเวณทางเดิน และทางเข้าออกโครงการ รวมมี CCTV ภายในพื้นที่โครงการทั้งสิ้น 45 จุด	8) มีเจ้าหน้าที่คอยตรวจตราความเรียบร้อยและอำนวยความสะดวกบริเวณทางเข้า-ออก โครงการ ตลอด 24 ชั่วโมง	- จัดให้มีเจ้าหน้าที่คอยตรวจตราความเรียบร้อยและอำนวยความสะดวกบริเวณทางเข้า-ออก ตลอด 24 ชั่วโมง	-	รูปที่ 3-5
	7) บันไดหลัก และบันไดหนีไฟ จัดให้มีบันไดหลัก เป็นบันไดหนีไฟ ตั้งแต่ชั้นล่างสุดถึงชั้นบนสุดของอาคาร โดยโครงการจัดให้มีบันไดหลักเป็นบันไดหนีไฟรวมด้วย	9) ประชาสัมพันธ์ให้ความรู้แก่ผู้พักอาศัยภายในโครงการเกี่ยวกับการใช้อุปกรณ์ป้องกันอัคคีภัยแผนการป้องกันอัคคีภัยและแผนการอพยพ รวมทั้งข้อปฏิบัติต่างๆขณะเกิดเหตุเพลิงไหม้	- มีป้ายเกี่ยวกับการใช้อุปกรณ์ป้องกันอัคคีภัยครอบคลุมทั่วพื้นที่โรงแรม	-	รูปที่ 3-34
	8) จุตุรรวมพล จัดเตรียมพื้นที่จุตุรรวมพล จำนวน 2 จุด มีพื้นที่รวม 50 ตารางเมตร คิดเป็นสัดส่วนพื้นที่จุตุรรวมพล เท่ากับ 0.29 ตารางเมตร/คน	10) โครงการจัดเตรียมพื้นที่จุตุรรวมพลไว้อย่างเพียงพอโดยมีสัดส่วนพื้นที่จุตุรรวมพลต่อผู้พักอาศัยไม่น้อยกว่า 0.25 ตารางเมตร/คน สามารถรองรับผู้อพยพภายในโครงการได้ทั้งหมด	- ติดตั้งป้ายจุตุรรวมพลไว้ 2 จุด บริเวณด้านหน้าอาคารส่วนต้อนรับและบริเวณด้านหน้าอาคารห้องพักของทางเข้า-ออก	-	รูปที่ 3-38

ตารางที่ 3-1 ผลการปฏิบัติตามมาตรการป้องกันและแก้ไขผลกระทบสิ่งแวดล้อม โรงแรม ชนาลัย โรแมนติกกา รีสอร์ท (Chanalai Romantica Resort)

องค์ประกอบทางสิ่งแวดล้อม และคุณค่าต่างๆ	ผลกระทบต่อสิ่งแวดล้อมที่สำคัญ	มาตรการป้องกัน และแก้ไขผลกระทบสิ่งแวดล้อม	รายละเอียดการปฏิบัติตาม มาตรการ	ปัญหา/อุปสรรค การแก้ไข	เอกสาร อ้างอิง
4.3 อาชีวอนามัยและ ความปลอดภัย (ต่อ)		11) กำหนดทางเดินรถดับเพลิงขนาดใหญ่สามารถเข้าถึงหัวรับน้ำดับเพลิงได้	- จัดให้มีหัวรับน้ำดับเพลิงอยู่ในบริเวณด้านหน้าพื้นที่ร้านอาหารซึ่งสามารถเข้าถึงได้ง่าย	-	รูปที่ 3-34
		มาตรการป้องกันและแก้ไขผลกระทบสิ่งแวดล้อมด้านความปลอดภัยต่อชีวิตและทรัพย์สินของประชาชนในบริเวณใกล้เคียง มีดังนี้  1) ควบคุมการจราจรภายในโครงการ	- จัดให้มีเจ้าหน้าที่คอยตรวจตราความเรียบร้อยและอำนวยความสะดวกภัยบริเวณทางเข้า-ออก	-	รูปที่ 3-5
		2) ติดตั้งป้ายชื่อโครงการ ลูกศรแสดงทิศทางบริเวณทางเข้า-ออกโครงการที่สามารถเห็นได้ชัดเจน และในระยะทางพอสมควรที่จะชะลอรถได้ทันก่อนเข้าสู่โครงการได้อย่างปลอดภัย	- จัดให้มีป้ายชื่อโรงแรมบริเวณหน้าโรงแรม โดยผู้ที่สัญจรไปมาสามารถมองเห็นได้ชัดเจน	-	รูปที่ 3-29
		3) ห้ามจอดรถยนต์บริเวณริมถนนด้านหน้าโครงการโดยเด็ดขาด เพื่อให้เกิดความคล่องตัวในการเดินทาง	- <u>ไม่ได้จัดให้มีป้ายห้ามจอดรถยนต์บริเวณริมถนนด้านหน้าโรงแรม</u> แต่จัดให้มีเจ้าหน้าที่คอยตรวจตราความเรียบร้อยและอำนวยความสะดวกภัยบริเวณทางเข้า-ออก	-	รูปที่ 3-5

ตารางที่ 3-1 ผลการปฏิบัติตามมาตรการป้องกันและแก้ไขผลกระทบสิ่งแวดล้อม โรงแรม ชนาลัย โรแมนติก รีสอร์ท (Chanalai Romantica Resort)

องค์ประกอบทางสิ่งแวดล้อม และคุณค่าต่างๆ	ผลกระทบต่อสิ่งแวดล้อมที่สำคัญ	มาตรการป้องกัน และแก้ไขผลกระทบสิ่งแวดล้อม	รายละเอียดการปฏิบัติตาม มาตรการ	ปัญหา/อุปสรรค การแก้ไข	เอกสาร อ้างอิง
4.3 อาชีวอนามัยและความปลอดภัย (ต่อ)		4) โครงการจัดเตรียมที่จอดรถยนต์ไว้จำนวนรวมทั้งสิ้น 20 คัน ซึ่งผู้พักอาศัยสามารถจอดรถในพื้นที่จอดรถได้ทุกเวลา โดยไม่จำกัดที่จอดรถ	- จัดให้มีที่จอดรถภายในพื้นที่โรงแรมรวมทั้งสิ้น 20 คัน	-	-
		5) สำหรับบุคคลภายนอกและผู้ที่มาติดต่อกับผู้พักอาศัยในโครงการ สามารถจอดได้เฉพาะลานจอดที่โครงการกำหนดให้เท่านั้น	- จัดให้มีลานจอดรถภายในพื้นที่โรงแรม	-	-
		6) จัดให้มีพนักงานรักษาความปลอดภัยคอยอำนวยความสะดวกให้แก่ผู้พักอาศัยในโครงการในการเดินทางเข้า-ออกโครงการ โดยเน้นให้รถสามารถเข้าโครงการได้สะดวก และรวดเร็ว และขอความร่วมมือให้ผู้พักอาศัยภายในโครงการ เติมน้ำมันรถตามระบบจราจรอย่างเคร่งครัด เพื่อความสะดวกและปลอดภัยในการเดินทางตลอด 24 ชั่วโมง	- จัดให้มีเจ้าหน้าที่คอยตรวจตราความเรียบร้อยและอำนวยความสะดวกปลอดภัยบริเวณทางเข้า-ออก	-	รูปที่ 3-5
		7) ประชาสัมพันธ์ให้ผู้พักในโครงการใช้ บริการรถประจำทาง และรถจักรยานยนต์รับจ้าง เป็นต้น	- พนักงานส่วนต้อนรับจะเป็นผู้ประชาสัมพันธ์ให้ผู้พักในโรงแรมใช้รถโดยสารประจำทาง	-	รูปที่ 3-31

ตารางที่ 3-1 ผลการปฏิบัติตามมาตรการป้องกันและแก้ไขผลกระทบสิ่งแวดล้อม โรงแรม ชนาลัย โรแมนติก รีสอร์ท (Chanalai Romantica Resort)

องค์ประกอบทางสิ่งแวดล้อม และคุณค่าต่างๆ	ผลกระทบต่อสิ่งแวดล้อมที่สำคัญ	มาตรการป้องกัน และแก้ไขผลกระทบสิ่งแวดล้อม	รายละเอียดการปฏิบัติตาม มาตรการ	ปัญหา/อุปสรรค การแก้ไข	เอกสาร อ้างอิง
4.3 อาชีวอนามัยและความปลอดภัย (ต่อ)		8) ให้ผู้พักในโครงการที่มีรถยนต์ส่วนตัว แจ้งทางเจ้าหน้าที่โครงการทราบ และจัดทำเป็นบัญชี เพื่อตรวจสอบความเพียงพอของที่จอดรถ และปริมาณรถที่จะเข้ามาในโครงการ เพื่อช่วยให้เจ้าหน้าที่รักษาความปลอดภัย สามารถดูแลและคอยอำนวยความสะดวกได้ดียิ่งขึ้น	- ไม่ได้จัดให้มีการแจ้งข้อมูลเพื่อจัดทำบัญชีความเพียงพอของที่จอดรถภายในโรงแรม เนื่องจากผู้ใช้บริการส่วนใหญ่เดินทางมาด้วยรถโดยสารประจำทาง	-	รูปที่ 3-31
		มาตรการป้องกันผลกระทบจากการเกิดวินาศภัย			
		1) ตรวจสอบและตรวจสอบกล่องวัตถุที่ผิดปกติ แจ้งเจ้าหน้าที่ตำรวจท้องถิ่น	- จัดให้มีเจ้าหน้าที่ตรวจตราภายในโรงแรม	-	รูปที่ 3-5
		2) ติดตั้งกล้องวงจรปิด (CCTV) โดยรอบพื้นที่โครงการ	- จัดให้มีการติดตั้งกล้องวงจรปิดครอบคลุมพื้นที่โรงแรม	-	รูปที่ 3-39
		3) ติดตั้งกุญแจระบบ Key Card ภายในห้องพักทุกห้อง	- ติดตั้งกุญแจระบบ Key Card ภายในห้องพักทุกห้อง	-	รูปที่ 3-40
		4) ติดตั้งป้ายประชาสัมพันธ์การปฏิบัติตนของผู้เข้าพัก ก่อนการเกิดวินาศภัยและขณะเกิดวินาศภัย เพื่อป้องกันการตื่นตระหนก	- จัดทำระเบียบข้อควรปฏิบัติไว้ภายในห้องพักทุกห้อง	-	รูปที่ 3-33

ตารางที่ 3-1 ผลการปฏิบัติตามมาตรการป้องกันและแก้ไขผลกระทบสิ่งแวดล้อม โรงแรม ชนาลัย โรแมนติก รีสอร์ท (Chanalai Romantica Resort)

องค์ประกอบทางสิ่งแวดล้อมและคุณค่าต่างๆ	ผลกระทบต่อสิ่งแวดล้อมที่สำคัญ	มาตรการป้องกันและแก้ไขผลกระทบสิ่งแวดล้อม	รายละเอียดการปฏิบัติตามมาตรการ	ปัญหา/อุปสรรคการแก้ไข	เอกสารอ้างอิง
4.3 อาชีวอนามัยและความปลอดภัย (ต่อ)		5) กำหนดแผนฉุกเฉินในการป้องกันการเกิดและขณะที่เกิดวินาศภัยในพื้นที่โครงการ	- จัดทำแผนฉุกเฉินในการป้องกันการเกิดเหตุฉุกเฉินภายในโรงแรม	-	ภาคผนวก 5
4.4 สุขภาพ	โครงการมีพื้นที่สีเขียวภายในโครงการทั้งหมดเท่ากับ 209.65 ตารางเมตร โดยจัดไว้ที่บริเวณต่างๆ ภายนอกอาคาร คิดเป็นสัดส่วนพื้นที่สีเขียว 1.23 ตารางเมตร/คน (คำนวณจำนวนคน 170 คน พื้นที่สีเขียวโครงการ 209.65 ตารางเมตร) นอกจากนี้โครงการยังเลือกใช้วัสดุที่มีความกลมกลืนกับสภาพแวดล้อมโดยรอบ และเลือกปลูกพันธุ์ไม้ที่เหมาะสมและร่มเงาเมื่อโตเต็มที่ เน้นถึงความสำคัญของต้นไม้ในการปิดบังทัศนียภาพที่ไม่พึงประสงค์	1) โครงการเลือกใช้โพนสีภายนอกอาคารที่มีลักษณะกลมกลืนกับธรรมชาติและเป็นมิตรกับสภาพแวดล้อม โดยรอบพื้นที่โครงการ และเป็นโพนสีที่มีความสบายตา โดยโครงการจะเลือกใช้สีเทา สีขาวและสีเหลือง เป็นโพนสีภายนอกอาคาร	- เลือกใช้โพนสีภายนอกอาคารที่มีลักษณะกลมกลืนกับธรรมชาติ	-	รูปที่ 3-32
		2) โครงการได้ออกแบบอาคารให้แต่ละห้องพักมีเฉลียงเพื่อช่วยเพิ่มระยะทางระหว่างขอบอาคารกับกระจกของแต่ละห้องพักซึ่งจะช่วยลดผลกระทบที่จะเกิดการสะท้อนของแสงจากอาคารได้ในระดับหนึ่ง	- จัดให้มีระเบียงของห้องพักทุกห้อง	-	รูปที่ 3-32
		3) จัดให้มีพื้นที่สีเขียวสัดส่วนพื้นที่สีเขียวต่อคนเท่ากับ 1.23 ตร.ม./คน	- จัดให้มีพื้นที่สีเขียวภายในโรงแรม	-	รูปที่ 3-1



ตารางที่ 3-1 ผลการปฏิบัติตามมาตรการป้องกันและแก้ไขผลกระทบสิ่งแวดล้อม โรงแรม ชนาลัย โรแมนติก รีสอร์ท (Chanalai Romantica Resort)

องค์ประกอบทางสิ่งแวดล้อมและคุณค่าต่างๆ	ผลกระทบต่อสิ่งแวดล้อมที่สำคัญ	มาตรการป้องกันและแก้ไขผลกระทบสิ่งแวดล้อม	รายละเอียดการปฏิบัติตามมาตรการ	ปัญหา/อุปสรรคการแก้ไข	เอกสารอ้างอิง
4.4 สุนทรียภาพ (ต่อ)		4) ควบคุมดูแลบริเวณต่างๆ ภายในโครงการให้มีสภาพดีและสวยงามตามที่ออกแบบไว้	- จัดให้มีเจ้าหน้าที่คอยควบคุมดูแลบริเวณต่างๆ ภายในโรงแรมให้มีสภาพดีและสวยงามตามที่ออกแบบไว้	-	รูปที่ 3-32
		5) การดูแลต้นไม้ในโครงการจะต้องมีการตัดกิ่งของต้นไม้เพื่อควบคุมทรงพุ่มให้เป็นไปในทิศทางที่ต้องการโดยไม่รบกวนเข้าไปในที่ดินบุคคลอื่น	- จัดให้มีเจ้าหน้าที่คอยดูแลรักษาดูแลต้นไม้ให้อยู่ในสภาพที่ดี	-	รูปที่ 3-1
		6) ดูแลสภาพภายนอกอาคารรวมทั้งสีของอาคารให้อยู่ในสภาพที่สวยงามตามที่ได้ออกแบบไว้	- จัดให้มีเจ้าหน้าที่คอยดูแลสภาพภายนอกอาคารให้มีสภาพดีและสวยงามตามที่ออกแบบไว้	-	รูปที่ 3-32
		7) ควบคุมดูแลการใช้ประโยชน์อาคารของผู้พักอาศัย มิให้เกิดทัศนียภาพที่ไม่ดีต่อผู้พบเห็น	- จัดให้มีเจ้าหน้าที่ควบคุมดูแลสภาพภายนอกอาคารให้มีสภาพดีและสวยงาม	-	รูปที่ 3-32
4.5 สระว่ายน้ำ	โครงการจัดให้มีอาคารสระว่ายน้ำจำนวน 1 อาคาร มีขนาดพื้นที่ 330.00 ตารางเมตร ระดับน้ำในสระลึก 1.50 เมตร มีปริมาตร 495.00 ลูกบาศก์เมตร อยู่บริเวณด้านหน้าอาคารห้องพักและอาคารต้อนรับ ซึ่งหากไม่มีการฆ่าเชื้อโรคในสระว่ายน้ำ อาจส่งผลกระทบต่อสุขภาพอนามัยต่อผู้ใช้บริการสระว่ายน้ำ	1) กำหนดให้มีผู้ดูแลด้วย กรณีที่นำเด็กอายุต่ำกว่า 10 ปี ที่ยังว่ายน้ำไม่เป็นและผู้สูงอายุที่ไม่สามารถดูแลตัวเองได้มาใช้บริการสระว่ายน้ำ	- มีป้ายแสดงข้อปฏิบัติสำหรับผู้มาใช้สระว่ายน้ำ ในกรณีเป็นเด็กให้มีผู้ดูแลด้วย	-	รูปที่ 3-41
		2) จัดให้มีอุปกรณ์ช่วยชีวิต ดังนี้ 1) โฟมช่วยชีวิต อย่างน้อย 2 อัน	- <u>ไม่ได้จัดให้มีโฟมช่วยชีวิตบริเวณสระว่ายน้ำ</u>	ควรจัดให้มีโฟมช่วยชีวิตบริเวณสระว่ายน้ำ	-



ตารางที่ 3-1 ผลการปฏิบัติตามมาตรการป้องกันและแก้ไขผลกระทบสิ่งแวดล้อม โรงแรม ชนาลัย โรแมนติก รีสอร์ท (Chanalai Romantica Resort)

องค์ประกอบทางสิ่งแวดล้อม และคุณค่าต่างๆ	ผลกระทบต่อสิ่งแวดล้อมที่สำคัญ	มาตรการป้องกัน และแก้ไขผลกระทบสิ่งแวดล้อม	รายละเอียดการปฏิบัติตาม มาตรการ	ปัญหา/อุปสรรค การแก้ไข	เอกสาร อ้างอิง
4.5 สระว่ายน้ำ (ต่อ)	ดังนั้น จึงต้องกำหนดให้มีมาตรการ ป้องกันและแก้ไขผลกระทบที่อาจเกิดขึ้น	2) ห่วงชูชีพ ขนาดเส้นผ่านศูนย์กลาง ภายใน 15 นิ้ว หรือทุ่นลอยผูกไว้กับ เชือกยาว ไม่น้อยกว่าความกว้างของ สระว่ายน้ำ อย่างน้อย 2 อัน	- จัดให้มีห่วงชูชีพบริเวณสระว่ายน้ำ จำนวน 2 อัน	-	รูปที่ 3-41
		3) ไม่ช่วยชีวิต หรือวัตถุอื่นใด มีความ ยาวไม่น้อยกว่า 3.50 เมตรน้ำหนัก เบาอย่างน้อย 1 อัน และต้องวางไว้ที่ ปลายลู่ส่วนลึกของสระว่ายน้ำ	- <u>ไม่ได้จัดให้มีไม้ช่วยชีวิตบริเวณ สระว่ายน้ำ</u>	ควรจัดให้มีไม้ ช่วยชีวิต บริเวณสระ ว่ายน้ำ	-
		4) เครื่องช่วยหายใจ สำหรับผู้ใหญ่ และสำหรับเด็ก อย่างละ 1 ชุด จัดให้ มีชุดปฐมพยาบาลที่พร้อมใช้งานได้ ตลอดเวลาไว้ประจำสระว่ายน้ำและ อยู่ในบริเวณที่ใกล้ที่สุด	- <u>ไม่ได้จัดให้มีเครื่องช่วยหายใจ</u> แต่จัดให้มีชุดปฐมพยาบาล ประจำสระว่ายน้ำ	ควรจัดให้มี เครื่องช่วย หายใจประจำ สระว่ายน้ำ	รูปที่ 3-42
		3) อุปกรณ์สื่อสารที่สามารถติดต่อบุคคล หรือสถานที่สำคัญๆ เช่น โรงพยาบาล สถานีตำรวจ เพื่อขอความช่วยเหลือ เมื่อเกิดเหตุฉุกเฉินต่างๆ เช่น เพลิง ไหม้หรือมีคนจมน้ำ และปิดประกาศ หมายเลขโทรศัพท์ ของสถานที่ ดังกล่าวในที่เห็นได้ชัดเจนและเป็น ข้อมูลปัจจุบันอยู่เสมอ	- มี ป้าย ประกาศหมายเลข โทรศัพท์ของสถานที่สำคัญๆ เช่น โรงพยาบาล สถานีตำรวจ เพื่อขอความช่วยเหลือ เมื่อเกิด เหตุฉุกเฉินต่างๆ	-	รูปที่ 3-3

ตารางที่ 3-1 ผลการปฏิบัติตามมาตรการป้องกันและแก้ไขผลกระทบสิ่งแวดล้อม โรงแรม ชนาลัย โรแมนติก รีสอร์ท (Chanalai Romantica Resort)

องค์ประกอบทางสิ่งแวดล้อม และคุณค่าต่างๆ	ผลกระทบต่อสิ่งแวดล้อมที่สำคัญ	มาตรการป้องกัน และแก้ไขผลกระทบสิ่งแวดล้อม	รายละเอียดการปฏิบัติตาม มาตรการ	ปัญหา/อุปสรรค การแก้ไข	เอกสาร อ้างอิง
4.5 สระว่ายน้ำ (ต่อ)		4) จัดให้มีแสงสว่างเพียงพอทั่วบริเวณ รอบสระว่ายน้ำกับทางเดินรอบสระ ว่ายน้ำเพื่อให้มองเห็นได้ชัดเจนใน กรณีที่มีการเปิดใช้สระว่ายน้ำใน เวลากลางคืน	- จัดให้มีแสงสว่างเพียงพอทั่ว บริเวณรอบสระว่ายน้ำ ทั้งนี้ โรงแรมปิดให้บริการสระว่ายน้ำ เวลา 19.00 น.	-	รูปที่ 3-30
		5) จัดให้มีเจ้าหน้าที่ความปลอดภัย ประจำสระ (Lifeguard) อย่างน้อย 1 คน ต่อผู้ใช้บริการไม่เกิน 100 คน และต้องเป็นผู้ที่มีความชำนาญในการ ว่ายน้ำและผ่านการอบรมการ ช่วยชีวิตคนจมน้ำ สามารถให้การ ปฐมพยาบาลได้ โดยต้องอยู่ประจำ สระว่ายน้ำตลอดเวลาที่เปิดบริการ	- จัดให้มีเจ้าหน้าที่ความปลอดภัย ประจำสระตลอดเวลาที่เปิด บริการ จำนวน 1 คน	-	รูปที่ 3-5
		ข้อปฏิบัติเกี่ยวกับการดูแลสุขภาพและ ความปลอดภัยของผู้มาใช้บริการสระ ว่ายน้ำ (กรณีการสันทนาการ)			
		1) อาคารประกอบทำด้วยวัสดุมั่นคง แข็งแรง พื้นเรียบไม่ลื่น ไม่ดูดซึมน้ำ ทำความสะอาดง่าย พื้นลาดเอียง เล็กน้อย เพื่อการระบายน้ำ	- โครงสร้างสระว่ายน้ำเป็นคอน กรีตเสริมเหล็กมีความมั่นคง แข็งแรง ผนังเรียบ อยู่ในสภาพ ดี และทำความสะอาดง่าย	-	รูปที่ 3-43

ตารางที่ 3-1 ผลการปฏิบัติตามมาตรการป้องกันและแก้ไขผลกระทบสิ่งแวดล้อม โรงแรม ชนาลัย โรแมนติก รีสอร์ท (Chanalai Romantica Resort)

องค์ประกอบทางสิ่งแวดล้อม และคุณค่าต่างๆ	ผลกระทบต่อสิ่งแวดล้อมที่สำคัญ	มาตรการป้องกัน และแก้ไขผลกระทบสิ่งแวดล้อม	รายละเอียดการปฏิบัติตาม มาตรการ	ปัญหา/อุปสรรค การแก้ไข	เอกสาร อ้างอิง
4.5 สระว่ายน้ำ (ต่อ)		2) ในกรณีที่มีการเปิดใช้สระว่ายน้ำ ในเวลากลางคืนต้องจัดให้มีแสง สว่างเพียงพอทั่วบริเวณสระว่ายน้ำ เพื่อให้มองเห็นได้ชัดเจน	- ไม่มีการเปิดใช้สระว่ายน้ำใน เวลากลางคืน โดยจะปิด ให้บริการเวลา 19.00 น.	-	รูปที่ 3-41
		3) จัดให้มีที่ว่างสำหรับเป็นทางเดินรอบ สระว่ายน้ำมีความกว้างไม่น้อยกว่า 1.20 เมตร ไม่ลื่นไม่มีน้ำขัง ทำความ สะอาดง่าย	- จัดให้มีที่ว่างสำหรับใช้เป็น ทางเดินรอบสระว่ายน้ำ ไม่ลื่น ไม่มีน้ำขัง ทำความสะอาดง่าย	-	รูปที่ 3-43
		4) จัดให้มีรางระบายน้ำล้น มีฝาปิดรอบ สระว่ายน้ำ มีความกว้าง 30 เซนติเมตร ไม่เป็นสนิม แข็งแรง ทำ ความสะอาดง่าย อยู่ในสภาพดี และ ไม่มีน้ำล้นออกจากราง	- ไม่ได้จัดให้มีรางระบายน้ำล้น มีฝาปิดรอบสระว่ายน้ำ แต่ใช้ ระบบสระน้ำแบบสกีมเมอร์ติด อยู่ขอบสระเพื่อขจัดตะกอนและ ดูดสิ่งสกปรกบนผิวน้ำ	-	รูปที่ 3-43
		5) จัดให้มีเจ้าหน้าที่รักษาความ ปลอดภัย ซึ่งมีความชำนาญในการ ว่ายน้ำและสามารถให้การปฐม พยาบาลได้ผลัดเปลี่ยนกันเพื่อดูแล ความปลอดภัยและช่วยเหลือ ผู้ใช้บริการ เมื่อเกิดอุบัติเหตุประจำ อยู่ตลอดเวลาที่สระว่ายน้ำเปิดบริการ	- จัดให้มีเจ้าหน้าที่รักษาความ ปลอดภัยและอุปกรณ์ปฐม พยาบาลประจำสระ	-	รูปที่ 3-5 และ รูปที่ 3-42



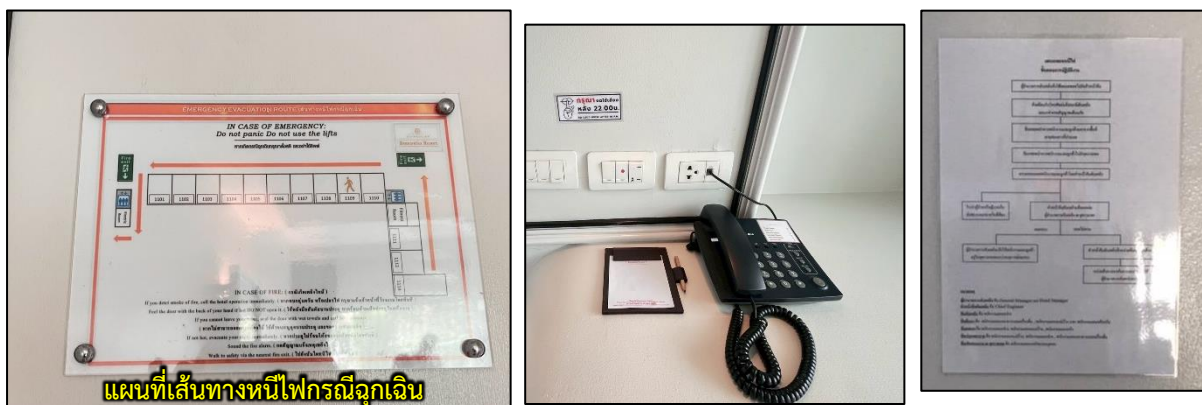
รายงานผลการปฏิบัติตามมาตรการป้องกันและแก้ไขผลกระทบสิ่งแวดล้อมและมาตรการติดตามตรวจสอบผลกระทบสิ่งแวดล้อม  
โรงแรม ชนาลัย โรแมนติก รีสอร์ท (Chanalai Romantica Resort) (ระยะดำเนินการ)  
ประจำปี 2568 (เดือนมกราคม-ธันวาคม)



รูปที่ 3-1 พื้นที่สีเขียวและเจ้าหน้าที่ดูแลพื้นที่สีเขียวของโรงแรม



รูปที่ 3-2 แนวรั้ว และหลอดไฟบริเวณแนวรั้วของโรงแรม

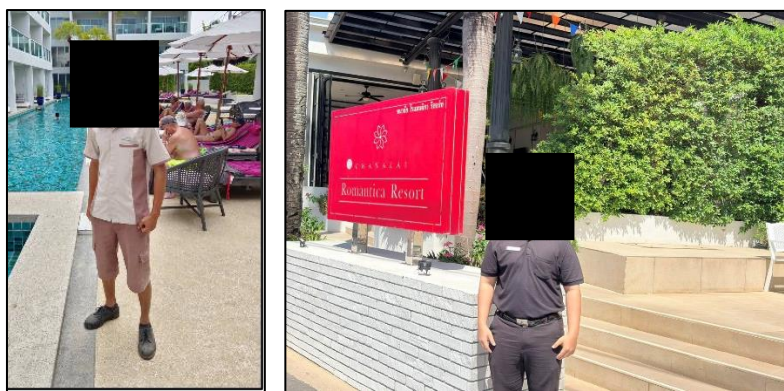


รูปที่ 3-3 แผนที่เส้นทางหนีไฟ เบอร์ติดต่อกรณีเกิดเหตุฉุกเฉิน และคู่มือขั้นตอนและวิธีการปฏิบัติกรณีเกิดเหตุเพลิงไหม้





รูปที่ 3-4 การล้างทำความสะอาดถังน้ำใช้ และป้ายประกาศแจ้งวันเข้าบำรุงรักษาถังเก็บน้ำใต้ดิน บริเวณส่วนต้อนรับ



รูปที่ 3-5 เจ้าหน้าที่คอยอำนวยความสะดวกภายในโรงแรม



รูปที่ 3-6 ป้ายจำกัดความเร็ว และป้ายห้ามติดเครื่องขณะจอดรถ บริเวณด้านหน้าพื้นที่โรงแรม



รูปที่ 3-7 ป้ายเตือนให้ผู้ใช้บริการไม่ทำกิจกรรมที่ส่งเสียงดังอันก่อให้เกิดความรำคาญแก่ผู้พักอาศัยในพื้นที่ข้างเคียง



รูปที่ 3-8 เจ้าหน้าที่ทำความสะอาดภายในโรงแรม



รูปที่ 3-9 ระบบบำบัดน้ำเสีย มิเตอร์ระบบบำบัดน้ำเสีย และตารางกำหนดระยะเวลาในการซ่อมบำรุงระบบบำบัดน้ำเสีย



รูปที่ 3-10 เจ้าหน้าที่ทำความสะอาดบ่อดักไขมัน



รูปที่ 3-11 เอกสารแนะนำการท่องเที่ยว



รูปที่ 3-12 หม้อแปลงไฟฟ้าของโรงแรม





รูปที่ 3-13 ป้ายรณรงค์ประหยัดไฟ



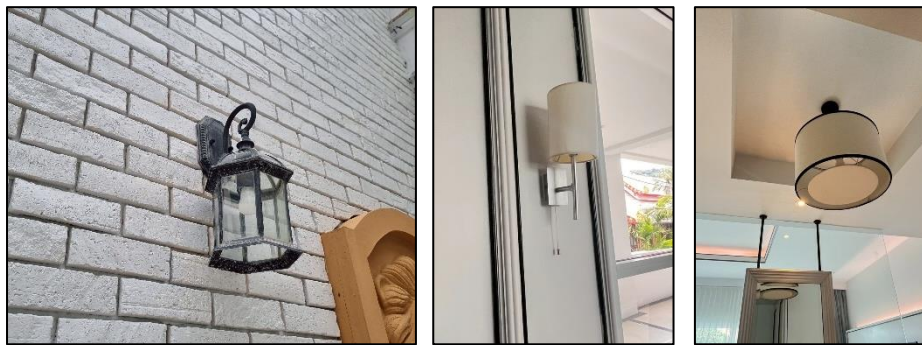
รูปที่ 3-14 เครื่องใช้ไฟฟ้าที่มีฉลากประหยัดไฟเบอร์ 5



รูปที่ 3-15 เจ้าหน้าที่ทำความสะอาดและตรวจเช็คเครื่องปรับอากาศ



รูปที่ 3-16 การติดตั้งผ้าม่านภายในห้องพักทุกห้อง



รูปที่ 3-17 หลอดไฟ LED ภายในโรงแรม



รูปที่ 3-18 ป้ายณรงค์ประหยัดน้ำ

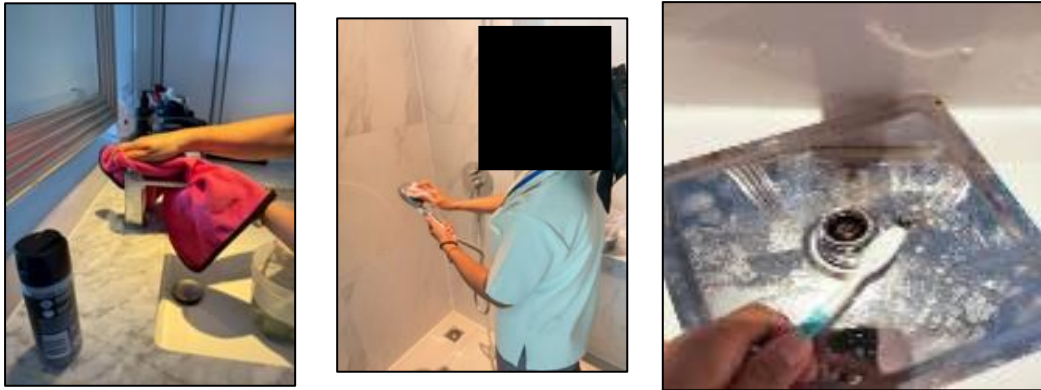


รูปที่ 3-19 การเช็คตู้คอนโทรลกระแสไฟฟ้าปั้มน้ำบาดาล



รูปที่ 3-20 ฝักบัวอาบน้ำและสบู่เหลวภายในห้องน้ำของห้องพักและพื้นที่ส่วนกลาง

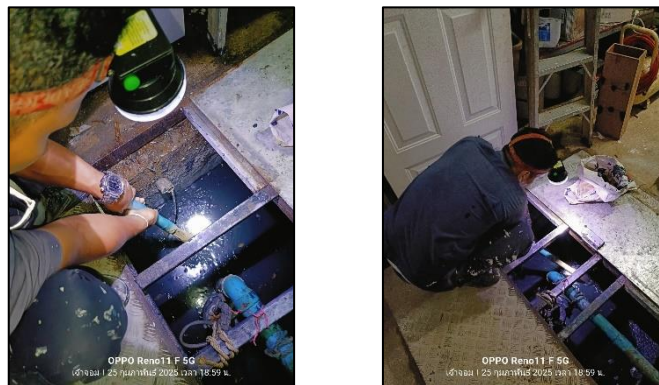




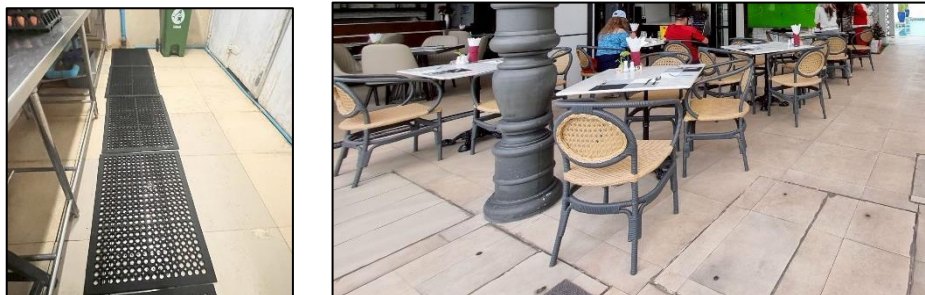
รูปที่ 3-21 การทำความสะอาดก๊อกน้ำและฝักบัวอาบน้ำ



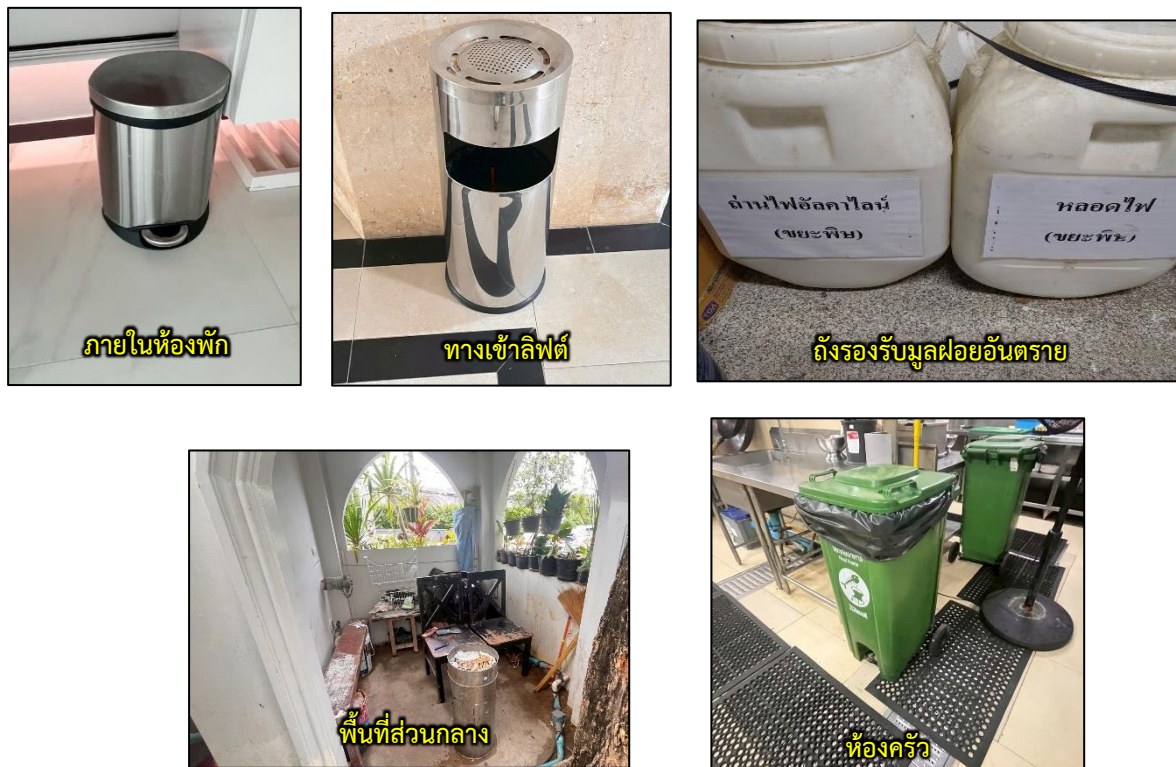
รูปที่ 3-22 ป้ายแจ้งเตือนขณะเข้าบำรุงรักษาลงเก็บน้ำใต้ดิน



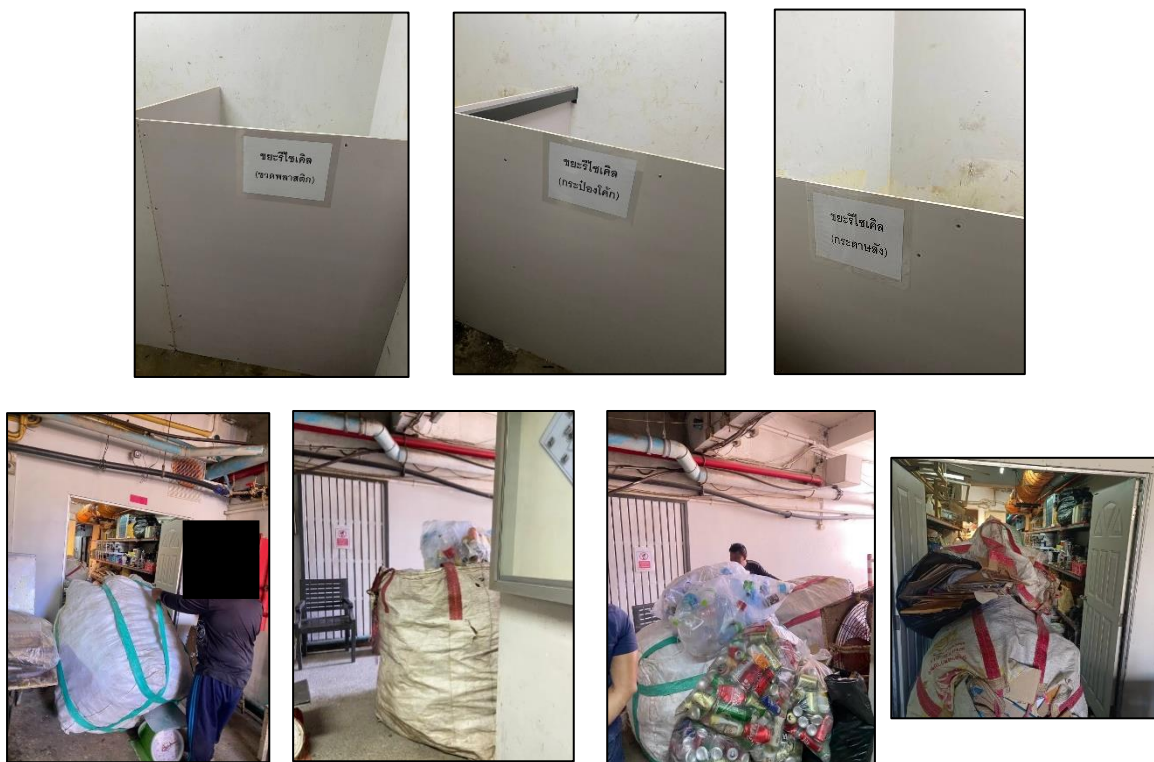
รูปที่ 3-23 เจ้าหน้าที่ชุดลอกและทำความสะอาดท่อระบายน้ำ



รูปที่ 3-24 ท่อระบายน้ำภายในโรงแรม



รูปที่ 3-25 ถังรองรับมูลฝอยไว้ตามจุดต่างๆภายในพื้นที่โรงแรม



รูปที่ 3-26 เจ้าหน้าที่ทำความสะอาดห้องพักมูลฝอยและรวบรวมมูลฝอยของโรงแรม





รูปที่ 3-27 บุคคลภายนอกที่ได้รับอนุญาตจากเทศบาลตำบลกระนวน มาเก็บขนมูลฝอยของโรงแรม



รูปที่ 3-28 ป้ายรณรงค์การทิ้งขยะให้ลงถัง

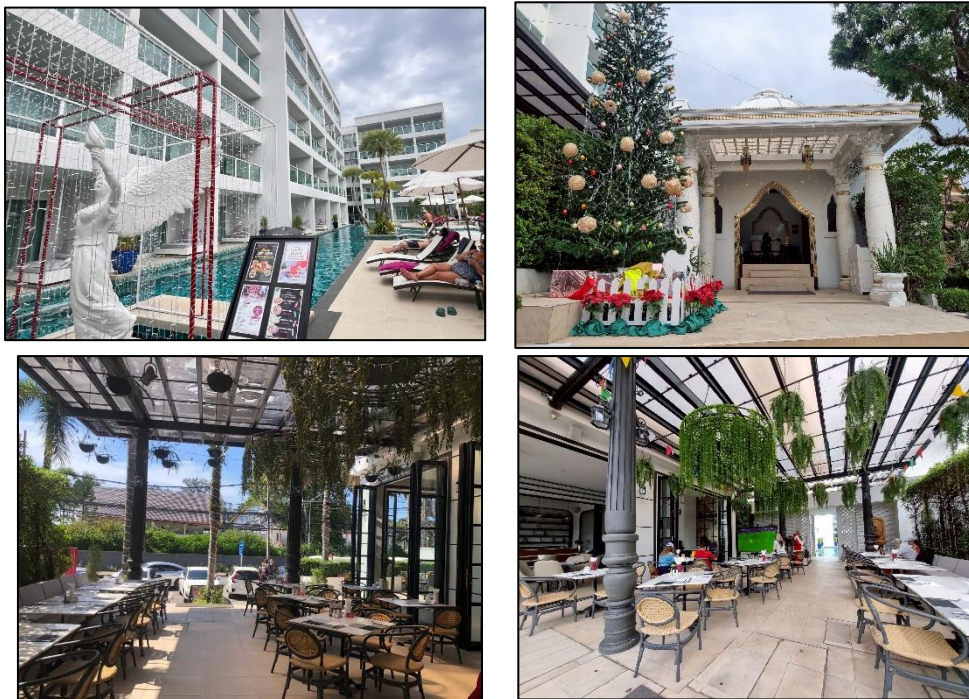
รูปที่ 3-29 ป้ายชื่อโรงแรม และไฟส่องสว่าง



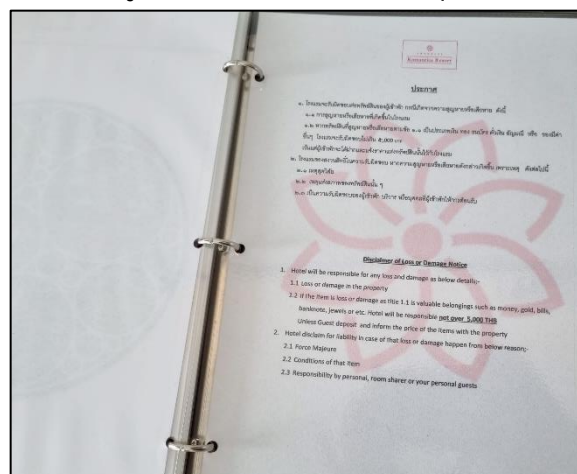
รูปที่ 3-30 แสงสว่างภายในโรงแรม



รูปที่ 3-31 จุดจอดรถบริการรถประจำทาง

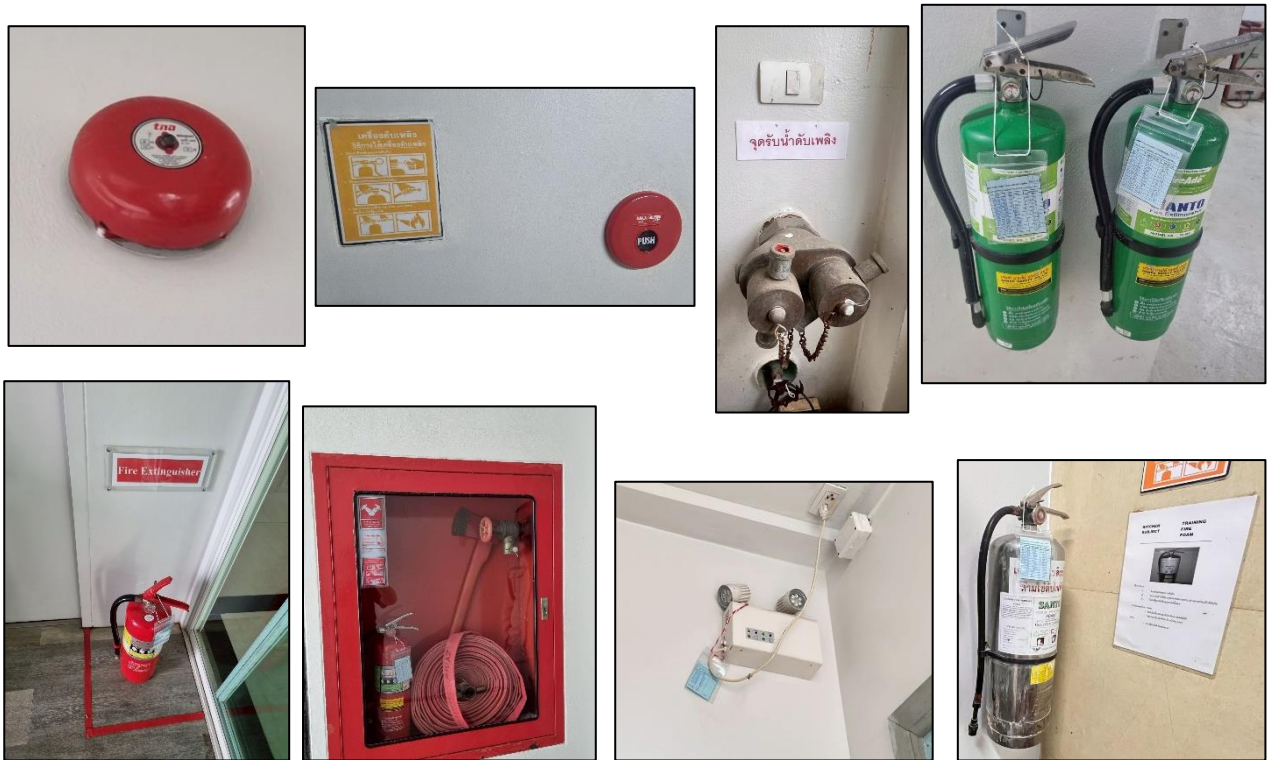


รูปที่ 3-32 สภาพโรงแรมในปัจจุบัน



รูปที่ 3-33 กฎระเบียบและข้อแนะนำในการเข้าพักภายในห้องพักของโรงแรม





รูปที่ 3-34 ระบบป้องกันอัคคีภัยภายในโรงแรม



รูปที่ 3-35 ป้ายแสดงเส้นทางอพยพหนีไฟภายในอาคาร



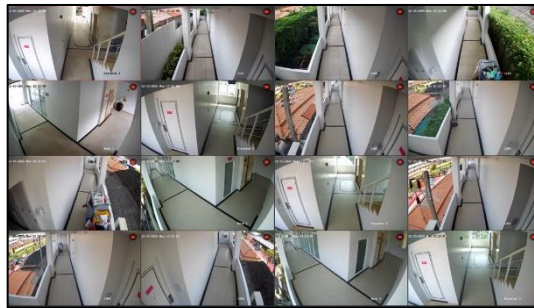
รูปที่ 3-36 ระบบป้องกันอันตรายจากฟ้าผ่า



รูปที่ 3-37 การฝึกอบรมเจ้าหน้าที่ที่เกี่ยวข้องกับการป้องกันอัคคีภัยของโรงแรม



รูปที่ 3-38 ป้ายจุดรวมพลของโรงแรม



รูปที่ 3-39 กล้อง CCTV ภายในพื้นที่โรงแรม และป้ายแจ้งเขตเฝ้าระวังด้วย CCTV



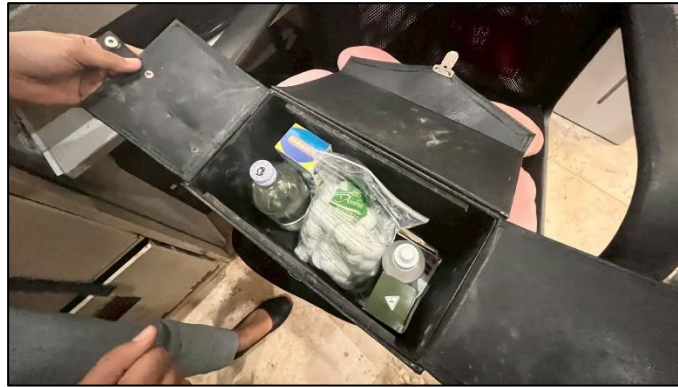
รูปที่ 3-40 Key card สำหรับห้องพัก



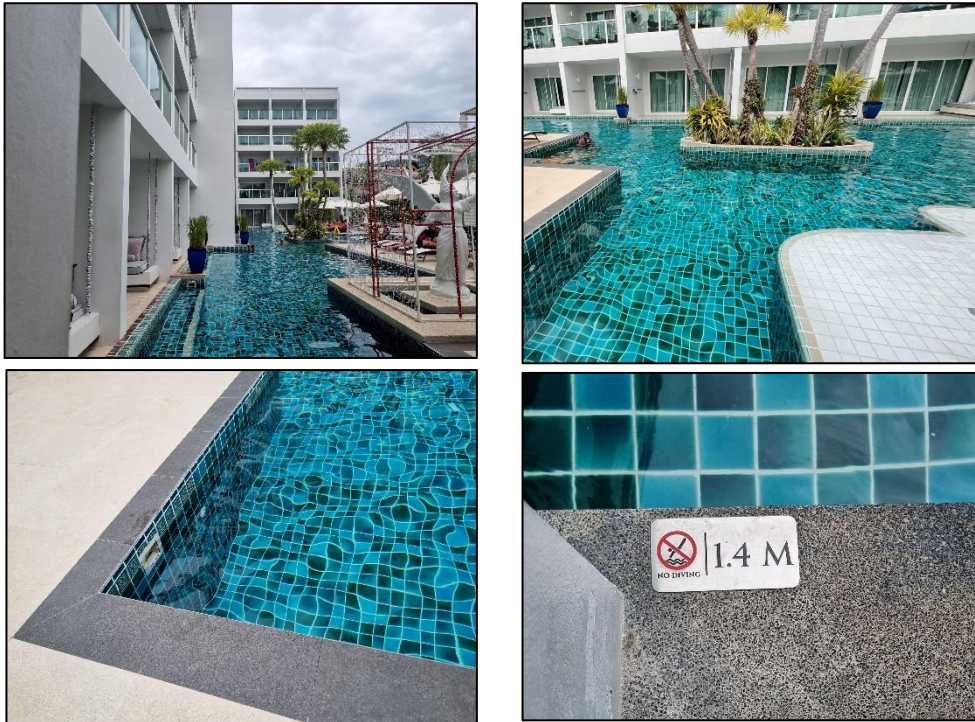
รูปที่ 3-41 ข้อปฏิบัติในการใช้สระว่ายน้ำ และห่วงชูชีพบริเวณสระว่ายน้ำ







รูปที่ 3-42 ชุดปฐมพยาบาลประจำส้วมชาย



รูปที่ 3-43 สระว่ายน้ำภายในโรงแรม



รูปที่ 3-44 การจัดเก็บเอกสารในห้องที่มีการติดตั้งเครื่องปรับอากาศ